



PRÓXIMA PARADA



Para começar

Quando chegamos a um novo país, é importante conhecermos os serviços públicos disponíveis. Você já precisou pegar ônibus em Curitiba? Dê uma olhada nas imagens abaixo e veja se você reconhece elas:

1



2



3



- A) O que são essas imagens?
- B) Você conhece algum desses objetos, lugares?
- C) O que podemos fazer nesses lugares?
- D) O que é o objeto da figura 3?



Para ouvir

1) Vamos ouvir agora uma conversa sobre andar de ônibus em Curitiba. Tente circular as palavras que você ouviu nas respostas de cada pergunta:

a) Me conta um pouco como é sua experiência de andar de ônibus em Curitiba.

Horário de Pico - Enlatados - Lotados - Preço Alto - Salto

b) Você usava geralmente qual tipo de ônibus?

Bairro - Integração - Espirro - Pro centro - Inspiração - Tô dentro

c) Você usava cartão de transporte? Você via alguma vantagem de usar o cartão ao invés de pagar em dinheiro?

Segurança - Com Dinheiro - Possibilita - Companheiro
Sem graça - Facilita



2) A partir do áudio, agora converse sobre sua opinião das perguntas abaixo:

a) Quais são as vantagens e desvantagens de andar de ônibus? Mencione pelo menos uma de cada.

b) Quais ônibus de Curitiba você conhece ou já usou?

c) Você já fez um cartão de transporte? Como ocorre uma conversa pra fazer esse cartão?



Para conhecer

Em Curitiba existem diversos tipos de ônibus, com cores diferentes. Cada cor de ônibus representa a finalidade daquela linha, o que facilita a vida dos usuários. Tente ligar as cores às finalidades!



Vermelho

Liga os terminais aos bairros de cada região.



Azul

Liga os diversos bairros e terminais sem passar pelo Centro da cidade.



Laranja

Liga os terminais ao centro da cidade, através das canaletas. Usa estações tubo.



Verde

Trafega em canaletas, com número reduzido de paradas. Deslocamentos mais rápidos. Usa estações tubo.



Para ler

Abaixo temos um diálogo entre uma atendente e uma pessoa tentando adquirir seu cartão transporte. Coloque esse diálogo em ordem, de 1 a 13!

☐

Atendente: Muito obrigada, **aguarde** só um pouquinho, vou buscar o cartão da senhora.

☐

Atendente: Cartão usuário?

☐

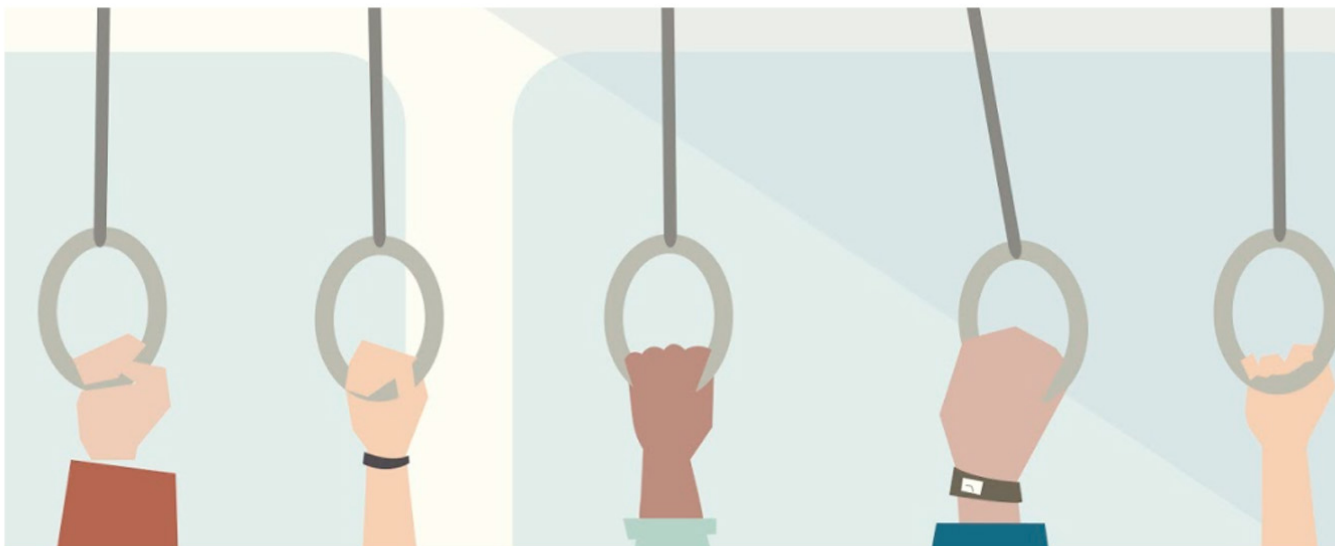
Solicitante: Oi, vim fazer o cartão transporte.

- ☐ Solicitante: Muito obrigada.
- ☐ Atendente: O primeiro cartão é gratuito, caso a senhora precise fazer a 2º via por perda ou roubo, têm um custo de 5 passagens.
- ☐ Solicitante: Sim. Aqui estão.
- ☐ Atendente: Olá! Como posso ajudar a senhora?
- ☐ Atendente: Aqui está seu cartão, e seus documentos.
- ☐ Atendente: Okay senhora, para o cadastro, **me empreste** seu RG ou RNE, CPF e Comprovante de endereço, ou só o CEP da sua rua basta..
- ☐ Solicitante: Sim. Quanto custa?
- ☐ Solicitante: Beleza.
- ☐ Solicitante: Okay, muito obrigada.
- ☐ Atendente: Para colocar créditos, **vá** no atendimento ao lado ou **visite** o site online.

1) Com base nas informações trazidas no texto, responda:

a) O que é necessário para fazer um cartão de transporte?

b) Qual tipo de cartão transporte foi feito?



Note os verbos em **laranja** na conversa. Eles estão no imperativo, quando o verbo indica uma ordem, um pedido ou uma sugestão. Veja os exemplos abaixo:
Vá até a rua da cidadania; Agende sua visita;
Preciso de algumas informações; Me empreste seu RG;
Importante:

- a) No imperativo, não existe a 1ª pessoa do singular (eu)
- b) A ação irá acontecer no futuro

2) Agora, vamos tentar conectar as palavras sublinhadas no texto. Você sabe o significado delas?

| | |
|-------------------------|---|
| Créditos | Algo que é de graça, grátis, sem necessidade de pagamento. |
| CEP | Informar dados para um registro. |
| Gratuito | Um papel ou documento que prove que você mora no endereço informado, ou seja, que você tem uma residência fixa. |
| Cadastro | Saldo em conta, neste caso passagens no cartão transporte. |
| Comprovante de endereço | Um número único para cada rua no Brasil. |



Para esquematizar

Agora, vamos ler o texto abaixo e discutir as perguntas.



- a) Que tipo de texto é esse? Qual é o assunto do texto?
- b) Você achou engraçado? O que faz a história engraçada?
- c) Você já passou por alguma situação parecida?
- d) O que significam as expressões “tio” e “parça”? Você já ouviu essas palavras?
- e) Percebe alguma diferença no tratamento usado entre o diálogo que vimos antes e nessa tirinha? Qual a diferença?



Para praticar

Agora que já vimos como funciona uma conversa desse tipo, vamos tentar praticar? Imagine que um amigo seu tenha pedido dicas de como ele pode fazer o cartão de transporte da URBS. Grave um áudio para esse amigo informando os documentos que ele precisa trazer e como ele pode realizar esse processo.

Se puder, tente utilizar as expressões abaixo com verbos no imperativo!

Primeiro, vá até...
Depois, converse...
Não esqueça de trazer...
Empreste os....



Compartilhe com seus colegas quando terminar!