

Secretaria de Estado de Saúde de Minas Gerais

G02 - ÁREA DE GESTÃO

Turno: TARDE

Código da Prova

A



Verifique se o código da prova é o mesmo do seu cartão de respostas



Duração da prova: 4 horas

**TRANSCREVA, EM ESPAÇO DETERMINADO NO SEU CARTÃO DE RESPOSTAS,
A FRASE ABAIXO PARA O EXAME GRAFOTÉCNICO**

**“As grandes ideias surgem da observação dos pequenos
detalhes.” (Augusto Cury)**



ATENÇÃO

Este caderno contém oitenta questões de múltipla escolha,
cada uma com cinco alternativas de resposta (A, B, C, D, E).

**Verifique se este material está em ordem, caso contrário, notifique imediatamente o fiscal.
O tempo de duração da prova inclui o preenchimento do Cartão de Respostas.**

LEIA AS INSTRUÇÕES ABAIXO:

Siga, atentamente, a forma correta de preenchimento do Cartão de Respostas, conforme estabelecido no próprio.
O Cartão de Respostas é personalizado, impossibilitando a substituição.

Por motivo de segurança:

- O candidato só poderá retirar-se definitivamente da sala após 1 (uma) hora do início efetivo da prova.
- Somente faltando 1 (uma) hora para o término da prova, o candidato poderá retirar-se levando o seu Caderno de Questões.
- O candidato que optar por se retirar sem levar o seu Caderno de Questões não poderá copiar suas respostas por qualquer meio.
- Ao terminar a prova, o candidato deverá se retirar imediatamente do local, não sendo possível nem mesmo a utilização dos banheiros e/ou bebedouros.

Ao terminar a prova, é de sua responsabilidade entregar ao fiscal o Cartão de Respostas assinado. Não se esqueça dos seus pertences.
Os três últimos candidatos deverão permanecer na sala até que o último candidato entregue o Cartão de Respostas.
O fiscal de sala não está autorizado a alterar quaisquer dessas instruções. Em caso de dúvida, solicite a presença do coordenador local.

BOA PROVA!

LÍNGUA PORTUGUESA

Leia o texto abaixo e responda ao que se pede.

O que faz as coisas darem certo

Duas pessoas. Ambas têm a mesma escolaridade. A mesma origem social. As mesmas oportunidades. Por que a vida é generosa com uma e fecha a cara para a outra? O destino e a sorte têm pouco a ver com isso. O que tem a ver é o nosso comportamento. Coisas simples nas quais não prestamos atenção alguma. Coluna assumidamente autoajuda, aproveite a promoção.

Vou me demorar no que me parece mais importante: a forma com que cada um se comunica. A maioria dá o seu recado muito mal. Não estou me referindo apenas ao uso correto do português. A pessoa pode ser um acadêmico e mesmo assim ser um desastre ao transmitir o que pensa e o que deseja. Tampouco estou falando de sedução, xaveco. Estou falando de convocação para reuniões, convite para eventos, e-mails profissionais, bilhete para funcionários, mensagens de WhatsApp, postagens no perfil do Face, e, claro, as conversas, todas elas: presenciais, telefônicas, gravação de áudios. A gente simplesmente reluta em deixar as coisas esclarecidas, não dá a informação completa, não contextualiza. É tudo racionado, fragmentado, e a culpa nem é dos atuais vícios tecnológicos: ser preguiçoso na comunicação vem da pré-história. Sempre foi assim. As pessoas acreditam que as outras são adivinhas, têm bola de cristal.

“Olá, desculpe o atraso da resposta, muita correria, mas vamos em frente, queremos muito fechar um bate-papo com você. Pode ser dia 21 de outubro?” Exemplo que extraí da minha caixa de e-mails ontem, assinado por uma desconhecida. Fui checar na minha lista de excluídos se havia algum outro e-mail dela, para tentar descobrir do que se tratava. Havia. De fevereiro, quando ela fez um convite em nome de uma empresa. Ressurgiu agora como se tivesse pedido licença para ir ao banheiro e voltado em 10 minutos. Não, não posso dia 21, obrigada, fica para próxima.

Fazemos isso o tempo todo: não nos apresentamos direito, não retornamos contatos, não damos coordenadas, não cumprimos o que prometemos, não deixamos lembretes, não confirmamos presença, não explicamos nossos motivos, não avisamos cancelamentos, não falamos toda a verdade, não tiramos as dúvidas, não perguntamos, não respondemos. Parece tudo tão desnecessário. Aí o universo não coopera e a gente não entende por quê.

Além de se comunicar bem, há outros três grandes facilitadores na vida, coisas que interferem no modo como as pessoas nos analisam e que garantem nossa credibilidade: ser pontual, ser responsável e ser autêntico — esta última, das coisas mais cativantes, pois rara. Se o Papa Francisco não é presunçoso, por que raios você seria?

É quase inacreditável: as coisas dão certo por fatores que estão totalmente ao nosso alcance.

Martha Medeiros

Questão 1

O principal assunto abordado no texto é:

- (A) A falta de generosidade da vida para com algumas pessoas.
- (B) Os vícios tecnológicos que prejudicam a boa comunicação.
- (C) Como a forma descuidada com a comunicação compromete a sua qualidade e efetividade.
- (D) A presunção é uma característica dos comunicadores.
- (E) Para haver uma boa comunicação, condições difíceis têm que ser contornadas.

Questão 2

Em “Tampouco estou falando de sedução, xaveco.”, a palavra em destaque pode ser substituída por seu sinônimo em:

- (A) grosseria.
- (B) sinceridade.
- (C) indiferença.
- (D) desinteresse.
- (E) lábia.

Questão 3

Pelas características do texto apresentado, identifica-se o seguinte gênero textual:

- (A) manifesto.
- (B) fábula.
- (C) novela.
- (D) crônica.
- (E) conto.

Questão 4

Dentre as alternativas abaixo, encontradas no texto, a que estabelece uma interlocução é:

- (A) Tampouco estou falando de sedução, xaveco.
- (B) Por que a vida é generosa com uma e fecha a cara para outra?
- (C) Coluna assumidamente autoajuda, aproveite a promoção.
- (D) Exemplo que extraí da minha caixa de e-mail ontem.
- (E) Aí o universo não coopera e a gente não entende por quê.

Questão 5

A alternativa em que todos os vocábulos estão grafados CORRETAMENTE é:

- (A) chinesa – paralisia – apesar.
- (B) convencional – essência – impecílio.
- (C) pretenção – paraliza – cabeleireiro.
- (D) intervenção – obsessão – abscesso.
- (E) alteza – inverocímil – invencível.

Questão 6

A alternativa em que todas as palavras foram formadas pelo mesmo processo de composição é:

- (A) passatempo – desnecessário – subnutrido.
- (B) fidalgo – pernilongo – embora.
- (C) preguiçoso – inacreditável – desgraçado.
- (D) cabisbaixo – multa – desanimado.
- (E) petróleo – aguardente – televisão.

Questão 7

A alternativa em que a palavra grifada tem sua classificação gramatical CORRETA é:

- (A) Na festa ele se comportou mal. (Adjetivo)
- (B) Mal você saiu, ela chegou. (Preposição)
- (C) Jamais esqueci o mal que nos causou. (Substantivo)
- (D) O mau atleta não se classificou. (Advérbio)
- (E) O time jogou mal. (Conjunção)

Questão 8

Assinale a alternativa que NÃO apresenta pronome relativo:

- (A) O filme a que assisti foi excelente.
- (B) O que queres não está aqui.
- (C) A rua por que passei era florida.
- (D) A prova que ele fez estava fácil.
- (E) O resultado mostrou que foi um fracasso.

Questão 9

A alternativa que contém INADEQUAÇÃO quanto ao emprego de homônimos ou de parônimos é:

- (A) Cidadãos iminentes passaram por aquela tribuna.
- (B) Organizaram uma festa beneficente em prol dos mais vulneráveis.
- (C) O paço episcopal fica no centro daquela cidade interiorana.
- (D) Receba o preito de nossa admiração pelo seu sucesso.
- (E) O tráfico de escravos denegriu a história brasileira.

Questão 10

Quanto à regência verbal, está correto o que se apresenta em:

- (A) Não lhe vi avançar o sinal, mas assisti o seu desrespeito ao passante.
- (B) Você deve conhecer a todas as possibilidades desse instrumento.
- (C) Cabe ao supervisor orientar o novo funcionário.
- (D) Ficou inclinado em aceitar o convite para a festa.
- (E) Aconselho-o uma refeição mais leve no jantar.

Questão 11

Assinale a opção CORRETA quanto à concordância:

- (A) Essas consultas não custam barato.
- (B) É vedado ao público a visita ao museu às terças-feiras.
- (C) Mostrou-nos que estava quites com os impostos do imóvel.
- (D) Em geral, nas estradas, é proibido a ultrapassagem pela direita.
- (E) Enviou-lhe, anexas às mensagens, a fotografia que garantia a sua presença.

Questão 12

Em “Fazemos isso o tempo todo: não nos apresentamos direito, não retornamos contatos, não damos coordenadas, não cumprimos o que prometemos...” (4º §), o enunciado é formado por orações:

- (A) coordenadas sindéticas.
- (B) coordenadas assindéticas.
- (C) coordenadas e subordinadas.
- (D) subordinadas adverbiais.
- (E) subordinadas substantivas.

Questão 13

No trecho “Durante o casamento, a palavra morreu-lhe nos lábios.”, a palavra grifada tem idêntica função sintática em:

- (A) Os enfermeiros seguraram-lhe o braço para que não caísse.
- (B) A jovem aluna agradeceu-lhe o ensinamento recebido.
- (C) A vida deu-lhe nova oportunidade de recomeço.
- (D) O funcionário entregou-lhe as chaves do vestiário.
- (E) A empresa pagou-lhe o salário contratado.

Noções de Direito Público

Questão 14

O Direito Processual integra o ramo do Direito:

- (A) Público.
- (B) Privado.
- (C) Internacional Privado.
- (D) Intergeracional.
- (E) Econômico.

Questão 15

Considere a Administração Indireta. A pessoa jurídica de direito público, criada por lei, com capacidade de autoadministração, para o desempenho de serviço público descentralizado, mediante controle administrativo exercido nos limites da lei, é:

- (A) Sociedade de Economia Mista.
- (B) Empresa Pública.
- (C) Órgão Público.
- (D) Autarquia.
- (E) Organização Não-Governamental – ONG.

Questão 16

Considere a classificação dos atos administrativos quanto à função da vontade. Assim, é correto afirmar que os atos administrativos propriamente ditos e puros:

- (A) pressupõem a existência de uma declaração de opinião (parecer), conhecimento (certidão) ou desejo (voto num órgão colegiado).
- (B) pressupõem a existência de uma declaração de vontade da Administração, voltada para a obtenção de determinados efeitos jurídicos definidos em lei, a exemplo do tombamento e da requisição.
- (C) são os que decorrem da declaração de vontade de um único órgão, seja ele singular ou colegiado.
- (D) são os que resultam da manifestação de dois ou mais órgãos, cuja vontade se funde para formar um ato único.
- (E) são os que resultam da manifestação de dois ou mais órgãos, em que a vontade de um é instrumental em relação a do outro, que edita o ato principal.

Questão 17

Segundo a Constituição da República, o pluralismo político:

- (A) não existe no ordenamento jurídico brasileiro.
- (B) é princípio pelo qual a República Federativa do Brasil se rege nas suas relações internacionais.
- (C) é fundamento da República Federativa do Brasil.
- (D) é poder dos Estados, independente e harmônico.
- (E) é poder da União, independente e harmônico.

Questão 18

A Parte Especial do Código Penal Brasileiro trata particularmente do(a)(s):

- (A) contravenções penais.
- (B) legislação penal especial.
- (C) legislação penal extravagante.
- (D) crimes de menor potencial ofensivo.
- (E) crimes em espécie.

Questão 19

NÃO são espécies de tributos:

- (A) imposto e taxa.
- (B) imposto e empréstimo compulsório.
- (C) contribuição de melhoria e multa ambiental.
- (D) contribuição de melhoria e taxa.
- (E) multa penal e multa ambiental.

Questão 20

Segundo as normas processuais, o Juiz de Primeiro grau decide a lide por meio de uma decisão chamada:

- (A) decisão colegiada.
- (B) despacho.
- (C) sentença.
- (D) decreto legislativo.
- (E) ato de mero expediente.

Questão 21

De acordo com o Novo Código de Processo Civil (Lei 13.105/2015), duas ou mais pessoas podem litigar, no mesmo processo, em conjunto, ativa ou passivamente, quando: I - entre elas houver comunhão de direitos ou de obrigações relativamente à lide; II - entre as causas houver conexão pelo pedido ou pela causa de pedir; III - ocorrer afinidade de questões por ponto comum de fato ou de direito. Trata-se do instituto do(a):

- (A) revogação.
- (B) nulidade.
- (C) jurisdição.
- (D) litisconsórcio.
- (E) tutela da evidência.

Questão 22

Na relação de emprego, o vínculo empregatício pressupõe:

- (A) que o trabalho seja prestado por uma pessoa jurídica.
- (B) que o trabalho seja prestado de forma esporádica e nos horários definidos pelo trabalhador.
- (C) a prestação de um serviço a um cliente, na relação empregador *versus* consumidor.
- (D) a existência de contraprestação onerosa pela realização do trabalho (pagamento de salário).
- (E) a inexistência de subordinação, e sim uma vinculação entre entidades, que têm o mesmo grau hierárquico.

Questão 23

Considerando o Código Civil de 2002, é correto afirmar que as normas sobre Aquisição de propriedade de imóveis estão contidas no Livro:

- (A) do Direito das Coisas.
- (B) do Direito de Empresa.
- (C) do Direito de Família.
- (D) das Relações de parentesco.
- (E) das Pessoas.

Questão 24

Sobre o processo legislativo, disciplinado no texto constitucional, é correto afirmar que:

- (A) as leis ordinárias são mais importantes que as leis complementares.
- (B) proposta de emenda constitucional tendente a abolir a separação dos Poderes não será objeto de deliberação.
- (C) a Constituição é a norma mais importante do ordenamento jurídico, por isso não poderá ser emendada.
- (D) lei complementar que verse sobre direitos humanos será recepcionada pelo ordenamento jurídico brasileiro como emenda à Lei Orgânica.
- (E) matéria reservada à lei complementar poderá ser objeto de delegação para fins de elaboração de lei delegada pelo Congresso Nacional.

Questão 25

A edição de medidas provisórias pelo Presidente da República pressupõe a existência de:

- (A) submissão imediata da medida às Assembleias Legislativas dos Estados.
- (B) detenção ou sequestro de bens de poupança popular.
- (C) Onze Ministros no Supremo Tribunal Federal.
- (D) força de emenda à Constituição.
- (E) relevância e urgência.

Sistema de Informação - Geral

Questão 26

O Sistema de Informação Sobre Mortalidade (SIM) é produto da unificação de mais de quarenta modelos de instrumentos utilizados, ao longo dos anos, para coletar dados sobre mortalidade no país. O SIM é considerado uma importante ferramenta de gestão na área da saúde que subsidiam a tomada de decisão em diversas áreas da assistência à saúde. No nível federal, sua gestão está afeta à:

- (A) Agência Nacional de Saúde Suplementar.
- (B) Agência de Vigilância Sanitária.
- (C) Secretaria de Vigilância à Saúde.
- (D) Fundação IBGE.
- (E) Fundação Oswaldo Cruz.

Questão 27

Com relação ao sistema de informação hospitalar descentralizado (SIHD) é correto afirmar que:

- (A) é ineficaz na avaliação da qualidade da atenção à saúde ofertada a uma população.
- (B) possibilita acompanhar o desempenho dos hospitais quanto às metas firmadas nos contratos entre gestor e hospitais.
- (C) se mostrou inadequado como ferramenta na construção do perfil de morbidade e mortalidade hospitalar.
- (D) a avaliação da qualidade da atenção à saúde ofertada a uma população é mais precisa quando seu processamento é centralizado.
- (E) o processamento centralizado do SIHD facilita a gestão local (estadual e municipal) no tocante a relação com os prestadores, na imposição de previsão de faturamento discordante dos valores finais e na consequente emissão de extrato de pagamento da produção com valor líquido diferente do real creditado pelo gestor.

Questão 28

Para o correto preenchimento das fichas e relatórios que compõem o SIAB (Sistema de Informação da Atenção Básica), alguns conceitos são necessários aos que manipularão este sistema de informação. O resultado da combinação de tecnologias empregadas para assistência à saúde de uma dada população define:

- (A) zona de informação.
- (B) peridomicílio.
- (C) protocolo de saúde.
- (D) modelo de atenção.
- (E) cadastro assistencial.

Questão 29

O Sistema de Informação de Agravos de Notificação (SINAN) tem como objetivo coletar, transmitir e disseminar dados gerados rotineiramente pelo Sistema de Vigilância Epidemiológica das três esferas de governo, por intermédio de uma rede informatizada, para apoiar o processo de investigação e dar subsídios à análise das informações de vigilância epidemiológica das doenças de notificação compulsória. Compete aos Estados:

- (A) distribuir as versões do SINAN e seus instrumentos de coleta de dados para as unidades notificantes.
- (B) estabelecer diretrizes e normas técnicas para o SINAN.
- (C) consolidar os dados do SINAN provenientes dos municípios.
- (D) notificantes.
- (E) estabelecer fluxos e prazos para o envio de dados pelas unidades notificantes.

Questão 30

A mais recente publicação sobre coleta de dados, fluxo e periodicidade de envio das informações acerca dos nascidos vivos para os Sistemas de Informações geridos pela Secretaria de Vigilância à Saúde é a:

- (A) Resolução SVS nº 94/2010.
- (B) Resolução do Ministério da Saúde nº 233/2011.
- (C) Portaria SVS nº 20/2003.
- (D) Portaria SVS nº 116/2009.
- (E) Portaria SVS nº 33/2011.

SUS/MG - Geral

Questão 31

O Sistema Único de Saúde (SUS) poderá recorrer aos serviços ofertados pela iniciativa privada quando as suas disponibilidades forem insuficientes para garantir a cobertura assistencial à população de uma determinada área. Sobre esta participação complementar é correto afirmar que:

- (A) será formalizada mediante contrato ou licitação, observadas, a respeito, as normas de direito privado.
- (B) aos proprietários, administradores e dirigentes de entidades prestadoras de serviços contratados é permitido exercer função de confiança sob supervisão da chefia de unidade no SUS.
- (C) os serviços contratados submeter-se-ão às normas técnicas e administrativas e aos princípios e diretrizes do direito privado, mantido o equilíbrio econômico e financeiro do contrato.
- (D) os critérios e valores para a remuneração de serviços e os parâmetros de cobertura assistencial serão estabelecidos pela direção nacional do SUS, aprovados no Conselho Nacional de Saúde.
- (E) pelo princípio da igualdade, as entidades filantrópicas e as sem fins lucrativos, atualmente, concorrem com igualdade de preferência com as entidades com fins lucrativos para participar de prestação de serviços ao SUS.

Questão 32

Corresponde ao conjunto de ações e serviços de saúde articulados em níveis de complexidade crescente, com a finalidade de garantir a integralidade da assistência à saúde, a alternativa:

- (A) rede de atenção à saúde.
- (B) protocolo clínico.
- (C) porta de entrada.
- (D) planejamento setorial estratégico de saúde.
- (E) atenção primária.

Questão 33

A direção do Sistema Único de Saúde (SUS) é única, sendo exercida em cada esfera de governo por órgãos definidos em lei. Assim, é correto afirmar que no âmbito:

- (A) dos Estados e do Distrito Federal, o órgão diretivo é Secretaria do Ministério da Saúde presente em cada um destes entes federativos.
- (B) da União, tal atribuição é da Agência Nacional de Vigilância Sanitária.
- (C) dos Municípios, é exercida pela respectiva Secretaria de Saúde ou órgão equivalente.
- (D) da União, tal função é da Agência de Saúde Suplementar.
- (E) do Distrito Federal, a direção é do Ministério da Saúde.

Questão 34

Aponte o percentual de participação dos usuários do Sistema Único de Saúde no Conselho Estadual de Saúde do Estado de Minas Gerais (CES-MG).

- (A) 40%.
- (B) 70%.
- (C) 30%.
- (D) 25%.
- (E) 50%.

Questão 35

Os recursos financeiros do SUS devem ser depositados em conta especial, em cada esfera de sua atuação, e movimentados sob fiscalização:

- (A) do Ministério da Fazenda.
- (B) dos respectivos Conselhos de Saúde.
- (C) das respectivas Comissões de Finanças em Saúde.
- (D) do Ministério da Saúde.
- (E) da Secretaria Estadual de Saúde com auxílio do Ministério Público Federal.

Questão 36

As Comissões Intergestores pactuarão a organização e o funcionamento das ações e serviços de saúde integrados em redes de atenção à saúde, sendo:

- (A) a Comissão Intergestores Bipartite - CIB, no âmbito do Município, vinculada à Secretaria Municipal de Saúde para efeitos administrativos e operacionais.
- (B) a Comissão Intergestores Tetrapartite - CIT, no âmbito da União, vinculada ao Ministério da Saúde para efeitos administrativos e operacionais.
- (C) a Comissão Intergestores Tripartite - CITri, no âmbito do Estado, vinculada à Secretaria Estadual de Saúde para efeitos administrativos e operacionais.
- (D) a Comissão Intergestores Regional - CIR, no âmbito regional, vinculada à Secretaria Estadual de Saúde para efeitos administrativos e operacionais, devendo observar as diretrizes da Comissão Intergestores Bipartite.
- (E) serão de competência exclusiva da CIB a pactuação dos critérios para o planejamento integrado das ações e serviços de saúde da Região de Saúde, em razão do compartilhamento da gestão.

Questão 37

A duração do mandato dos membros do Conselho Estadual de Saúde (CES-MG) é de:

- (A) 1 ano.
- (B) 4 anos.
- (C) 2 anos.
- (D) 3 anos.
- (E) 18 meses.

Questão 38

A Lei 8.080 de 19 de setembro de 1990 prevê no capítulo relativo a Organização, a Direção e a Gestão do sistema único de saúde (SUS) que:

- (A) no nível municipal, o SUS poderá organizar-se em distritos de forma a integrar e articular recursos, técnicas e práticas voltadas para a cobertura total das ações de saúde.
- (B) as ações e serviços de saúde, executados pelo SUS, seja diretamente ou mediante participação complementar da iniciativa privada, serão organizados de forma centralizada em níveis decrescentes de complexidade.
- (C) os municípios poderão constituir convênios para desenvolver, em conjunto, as ações e os serviços de saúde que lhes correspondam.
- (D) aos pactos administrativos intermunicipais aplica-se o princípio da múltipla direção, e os respectivos atos constitutivos disporão sobre sua observância.
- (E) serão criadas comissões intersetoriais de âmbito municipal, subordinadas a Secretaria Municipal de Saúde, integradas pelos representantes do colegiado de secretários municipais de saúde (COSEMS) e órgãos competentes e por entidades representativas da sociedade civil.

Questão 39

O diploma legal que alterou a Lei 8.080/1990, para dispor sobre assistência terapêutica e incorporação de tecnologia no âmbito do Sistema Único de Saúde é a alternativa:

- (A) Decreto 7508 de 28 de junho de 2011.
- (B) Lei 12.401 de 28 de abril de 2011.
- (C) Lei 12.466 de 24 de agosto de 2011.
- (D) Lei 10.741 de 1 de outubro de 2003.
- (E) Portaria 4279 de 30 de dezembro de 2010.

Questão 40

O conjunto de ações capaz de eliminar, diminuir ou prevenir riscos à saúde e de intervir nos problemas sanitários decorrentes do meio ambiente, da produção e circulação de bens e da prestação de serviços de interesse da saúde, abrangendo: o controle de bens de consumo que, direta ou indiretamente, se relacionem com a saúde, compreendidas todas as etapas e processos, da produção ao consumo; e o controle da prestação de serviços que se relacionam direta ou indiretamente com a saúde, define:

- (A) rede de atenção básica em saúde.
- (B) diretrizes terapêuticas.
- (C) região de saúde.
- (D) vigilância epidemiológica.
- (E) vigilância sanitária.

Questão 41

Preencher a lacuna do texto a seguir.

As decisões do Conselho Estadual de Saúde (CES-MG) serão consubstanciadas em deliberações ou resoluções, que serão devidamente homologadas pelo Gestor do SUS no Estado, no prazo máximo de _____ dias após o seu efetivo recebimento pelo Secretário de Estado de Saúde, e publicadas no órgão de imprensa oficial.

- (A) quarenta e cinco.
- (B) sete.
- (C) trinta.
- (D) vinte.
- (E) quinze.

Questão 42

Com relação ao subsistema de internação e atendimento domiciliar e ao subsistema de acompanhamento durante o trabalho de parto, parto e pós-parto imediato, previstos na Lei 8.080/90, é correto afirmar que:

- (A) o atendimento e a internação domiciliares só poderão ser realizados por indicação da família, sem a concordância da equipe médica.
- (B) o atendimento e a internação domiciliares poderão ser realizados por indicação médica, sem necessidade de expressa concordância do paciente e de sua família.
- (C) o atendimento e a internação domiciliares serão realizados por médico habilitado que atuará nos níveis da medicina preventiva e terapêutica. A terapia reabilitadora por segurança do paciente deverá ser realizada em nível hospitalar.
- (D) na modalidade de assistência de atendimento e internação domiciliares incluem-se, principalmente, os procedimentos médicos, de enfermagem, fisioterapêuticos, psicológicos e de assistência social, entre outros necessários ao cuidado integral dos pacientes em seu domicílio.
- (E) os serviços de saúde do Sistema Único de Saúde - SUS, da rede própria ou conveniada, ficam obrigados a permitir a presença, junto à parturiente, de até três acompanhantes durante todo o período de trabalho de parto e pós-parto imediato.

Questão 43

A Lei nº 8.080/1990 estabelece que os cargos de assessoramento, no âmbito do Sistema Único de Saúde:

- (A) deverão ser exercidos em escalas de acordo com a necessidade de serviço.
- (B) poderão ser exercidos em regime de tempo parcial desde que a carga horária mínima seja de vinte horas semanais.
- (C) deverão ser exercidos em regime de tempo integral.
- (D) deverão ser exercidos em escalas fixas e com metas de produtividade pré-definidas.
- (E) poderão ser exercidos em regime de tempo parcial desde que a carga horária mínima seja de cinco horas diárias.

Questão 44

Assinale a alternativa correta sobre as regiões de saúde:

- (A) para ser instituída a Região de Saúde deve conter, no mínimo, ações e serviços de urgência e emergência.
- (B) as regiões de saúde serão referência para as transferências de recursos entre os entes federativos.
- (C) as regiões de Saúde serão instituídas pelo Município, respeitadas as diretrizes gerais pactuadas na Comissão Intergestores Bipartite.
- (D) para ser instituída a Região de Saúde deve conter, no mínimo, ações e serviços de vigilância em saúde.
- (E) poderão ser instituídas regiões de saúde interestaduais, compostas por Municípios limítrofes, por ato conjunto dos respectivos Estados em articulação com os Municípios quando autorizados pela União através do Ministério da Saúde.

Questão 45

Com relação à gestão financeira, planejamento e orçamento do Sistema Único de Saúde (SUS) é correto afirmar que:

- (A) é vedada a transferência de recursos para o financiamento de ações não previstas nos planos de saúde, exceto em situações emergenciais ou de calamidade pública, na área de saúde.
- (B) na esfera federal, os recursos financeiros, originários do Orçamento da Seguridade Social, de outros Orçamentos da União, além de outras fontes, serão administrados pelo Ministério da Fazenda.
- (C) o Ministério do Planejamento acompanhará, através de seu sistema de auditoria, a conformidade à programação aprovada da aplicação dos recursos repassados a Estados e Municípios.
- (D) para o estabelecimento de valores a serem transferidos a Estados, Distrito Federal e Municípios, será suficiente o estudo do perfil demográfico da região.
- (E) constatada a malversação, desvio ou não aplicação dos recursos no SUS, caberá ao Tribunal de Contas da União aplicar as medidas previstas em lei.

Conhecimentos Específicos**Questão 46**

Para Aristóteles, o que caracterizava o conhecimento que propicia ao homem alcançar a virtude cardeal, consistente na ação justa, prudente, corajosa e temperada era:

- (A) moral.
- (B) paciência.
- (C) prudência.
- (D) ética.
- (E) harmonia.

Questão 47

Algumas características são definidas quando estudamos conceitos de ÉTICA. Pode-se afirmar que é característico e inerente à ÉTICA:

- (A) ser temporária, pois é cultural.
- (B) estar relacionada com hábitos e costumes de determinados grupos.
- (C) ser um princípio.
- (D) ter caráter prático.
- (E) ser aspecto de condutas específicas.

Questão 48

A Administração é o processo de planejar, organizar, dirigir e controlar o uso de recursos a fim de alcançar objetivos organizacionais. Cada Teoria enfatiza uma ou mais dessas variáveis. O principal enfoque da ADMINISTRAÇÃO CIENTÍFICA é:

- (A) função do administrador.
- (B) integração dos objetivos organizacionais e individuais.
- (C) abordagem do sistema aberto.
- (D) capital intelectual.
- (E) racionalização do trabalho no nível operacional.

Questão 49

As origens da Abordagem Clássica da Administração remontam às consequências geradas pela Revolução Industrial e dois fatos genéricos podem resumir essa abordagem. São eles:

- (A) o crescimento acelerado e organizado das empresas e a necessidade de aumentar a eficiência e a competência das organizações.
- (B) o crescimento acelerado e desorganizado das empresas e a necessidade de estabilizar a eficiência e a competência das organizações.
- (C) o crescimento lento e desorganizado das empresas e a necessidade de manter a eficiência e a competência das organizações.
- (D) o crescimento acelerado e desorganizado das empresas e a necessidade de aumentar a eficiência e a competência das organizações.
- (E) o crescimento lento e organizado das empresas e a necessidade de aumentar a eficiência e diminuir a competência das organizações.

Questão 50

Frederick Winslow Taylor (1856-1915), o fundador da Administração Científica, publicou em seu livro *Shop Management* (1903), as técnicas de racionalização do trabalho do operário, por meio do Estudo de Tempos e Movimentos. Em essência, Taylor diz em seu livro, que:

- (A) o objetivo da Administração é pagar salários menores e maximizar os lucros mantendo os custos de produção.
- (B) para realizar tal objetivo, a Administração deve aplicar métodos científicos de pesquisa e experimentos para formular princípios e estabelecer processos padronizados que permitam o controle das operações fabris.
- (C) os empregados não devem ser cientificamente selecionados e colocados em seus postos com condições de trabalho adequadas para que as normas possam ser cumpridas.
- (D) os empregados devem ser cientificamente treinados para aperfeiçoar suas aptidões e executar várias tarefas para que a produção normal seja cumprida.
- (E) a Administração precisa criar uma atmosfera de disputa entre times para garantir a permanência desse ambiente psicológico e aumentar a produtividade.

Questão 51

A Administração Científica preconiza princípios normativos que devem ser aplicados como regra para o sucesso do administrador; seus alicerces fundamentais são: Comando e Controle; Uma única maneira certa; Mão de obra, não recursos humanos e Segurança, não insegurança.

A definição de Comando e Controle é entendida pela Administração Científica como:

- (A) O método estabelecido pelo gerente é a melhor maneira de executar uma tarefa. O papel dos trabalhadores é utilizar o método sem questioná-lo.
- (B) A liderança atua como elo nas equipes inspirada nos modelos de desenvolvimento de trabalhadores. O líder planeja em conjunto com a equipe; os trabalhadores contribuem com o planejamento e o executam. Em suma, o líder deve pensar e agir em conjunto com os trabalhadores de acordo com o plano.
- (C) A força de trabalho é a mão-de-obra, ou seja, a mão contratada sem qualquer envolvimento da pessoa na organização. Como a oferta de trabalhadores era abundante, a empresa nada devia a eles, embora esperasse lealdade de sua parte.
- (D) A gerência funciona como uma ditadura benigna inspirada nos modelos militares. O gerente planeja e controla o trabalho; os trabalhadores o executam. Em suma, o gerente deve pensar e mandar; os trabalhadores obedecer e fazer de acordo com o plano.
- (E) Embora os operários não ganhassem reconhecimento ou responsabilidade, havia um acordo tácito baseado na segurança e permanência no emprego. As empresas davam uma sensação de estabilidade dominando seus mercados. O futuro parecia previsível e o destino de cada empresa no futuro ainda mais previsível.

Questão 52

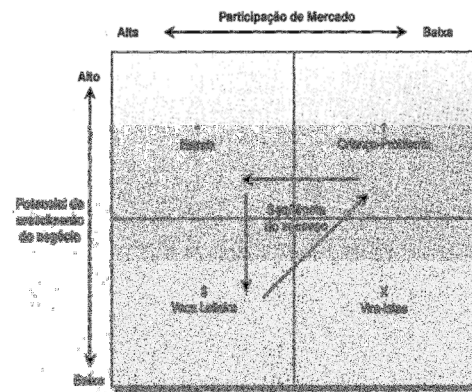
Cada organização precisa desenvolver seu modelo de estratégia, que deve ser simples, formal e principalmente única, ou seja, feita sob medida para cada processo organizacional. A escola do desenho estratégico é a abordagem mais influente sobre o processo de formação da estratégia organizacional, e suas premissas básicas são definidas como: Mapeamento Ambiental; Avaliação interna da organização; Compatibilização e Definição da estratégia organizacional.

O Mapeamento Ambiental é definido pela escola de desenho como:

- (A) o modelo começa com um diagnóstico externo para verificar as oportunidades (que devem ser exploradas) e as ameaças ambientais (que devem ser neutralizadas). Em suma, o que existe no ambiente.
- (B) elaboração de um diagnóstico interno para verificar os pontos fortes (que devem ser ampliados) e os pontos fracos (que devem ser corrigidos ou melhorados) da organização. Em suma, o que existe na organização.
- (C) o modelo começa com um diagnóstico interno para verificar as oportunidades (que devem ser exploradas) e as ameaças ambientais (que devem ser neutralizadas). Em suma, o que existe no ambiente.
- (D) a ação, ou seja, a mudança estratégica, finaliza o trabalho da organização.
- (E) realização de duplo diagnóstico, seguido de à prescrição, ou seja, a maneira de compatibilizar os aspectos internos (endógenos) com os aspectos externos (exógenos) da melhor maneira possível.

Questão 53

As organizações precisam de um portfólio de produtos integrados e equilibrados para definir a estratégia, os impactos, oportunidade de crescimento e tomada de decisões. O modelo BCG parte da premissa de que a organização precisa ter um portfólio de produtos com diferentes taxas de crescimento e diferentes participações.



Após a definição de estratégias e os impactos, os produtos que estão na área definida como **Vaca Leiteira**, são:

- (A) produtos com alta participação de mercado e baixo crescimento. Podem apresentar lucro contábil, mas o lucro precisa ser reinvestido neles para manter sua participação, nada sobrando em caixa. São evidências de sucesso e necessários ao portfólio, pois não têm valor, exceto em liquidações. Todos os produtos acabam se tornando vacas leiteiras ou vira-latas.
- (B) produtos com alta participação de mercado e crescimento lento. Produzem grandes volumes de caixa, acima do reinvestimento necessário para manter a participação. Esse excesso não precisa e nem deve ser reinvestido nesses produtos. São produtos que fornecem fundos para o crescimento futuro da organização.
- (C) produtos com baixa participação de mercado e baixo crescimento. Podem apresentar lucro contábil, mas o lucro precisa ser reinvestido neles para manter sua participação, nada sobrando em caixa. São evidências de fracasso e desnecessários ao portfólio, pois não têm valor, exceto em liquidações. Todos os produtos acabam se tornando vacas leiteiras ou vira-latas.
- (D) produtos de baixa participação de mercado e alto crescimento. Quase sempre exigem mais dinheiro do que podem gerar. Se esse não for aplicado, eles irão cair e morrer. São produtos que podem ser convertidos em estrelas com os fundos adicionais.
- (E) produtos de alta participação e alto crescimento. Quase sempre apresentam lucros, mas podem ou não gerar todo o seu próprio caixa. São produtos que garantem o futuro.

Questão 54

A configuração organizacional é definida por cada organização que tem por finalidade o agrupamento de várias atividades conforme um critério específico de homogeneidade, das atividades e recursos. Algumas formas são apontadas para departamentalizar uma estrutura organizacional e são definidas como: por função, por produto ou serviço, por território, por cliente, por processo, por projeto, matricial, entre outras.

A função matricial tem aspectos:

- (A) comuns ou atividades semelhantes para formar uma unidade organizacional. Logo, todos os indivíduos que executam funções semelhantes ficam reunidos, como, por exemplos, todo o pessoal de vendas, todo o pessoal de contabilidade, todo o pessoal de secretaria etc.
- (B) territorial, ou regional, ou de área, ou geográfica é o agrupamento de atividades de acordo com os lugares onde estão localizadas as operações de uma organização. Nesse sentido, por exemplo, uma empresa pode agrupar suas atividades de vendas em áreas do Brasil como a região Nordeste, região Sudeste e região Sul.
- (C) que consistem em agrupar as atividades de tal modo que elas focalizem um determinado uso do produto ou serviço. É usada principalmente no agrupamento de atividade de vendas ou serviços.
- (D) semelhantes a de projeto, com uma exceção principal: o gerente de projeto não tem autoridade de linha sobre os membros da equipe. A autoridade do gerente de projeto é sobreposta aos vários departamentos funcionais, dando a impressão de uma matriz, constituindo assim uma dupla linha de autoridade e comunicação.
- (E) norteados pelos processos de produção ou equipamento. É encontrado com mais frequência em linhas de produção. Por exemplo, as atividades de uma fábrica podem ser agrupadas em perfuração, esmerilhamento, soldagem, montagem e acabamento, cada uma com seu departamento; ou ainda, na produção de hambúrguer do McDonald's: alguns trabalhadores estão assando a carne, outros fritando as batatas, e outras preparando a bebida.

Questão 55

O *Balanced ScoreCard* traduz a missão e a estratégia em objetivos e medidas, organizados em conformidade com quatro perspectivas diferentes; são elas: financeira, do cliente, dos processos internos e do aprendizado e crescimento.

A Perspectiva dos Processos Internos é corretamente definida na alternativa:

- (A) busca avaliar o grau de inovação nos processos de gestão da empresa e o nível de qualidade de suas operações.
- (B) corresponde aos aspectos financeiros da organização, aos impactos das decisões estratégicas nos indicadores e metas estabelecidas.
(C) relacionada à participação de mercado, à satisfação de clientes e à intensidade que cada unidade de negócio apresenta em termos de captação e retenção de clientes.
- (D) corresponde à capacidade que a empresa possui para manter seu capital intelectual com elevado grau de motivação, satisfação interna e produtividade.
- (E) corresponde à capacidade que a empresa possui para aumentar seu capital intelectual com moderado grau de motivação, satisfação interna e produtividade.

Questão 56

O BSC trabalha com o estabelecimento de metas, planos de ações e com a construção de indicadores que proporcionam aos gestores o acompanhamento das ações e dos resultados obtidos pela empresa. Sabe-se que as quatro perspectivas são a financeira, do cliente, dos processos internos e do aprendizado e crescimento.

Observe o quadro abaixo:

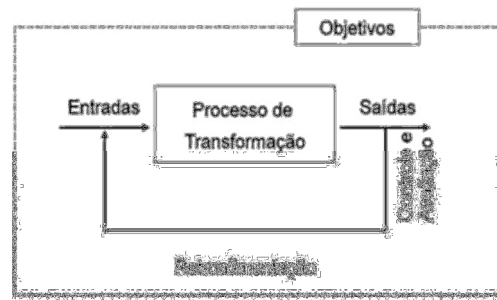
1	2	3	4
<ul style="list-style-type: none"> - Crescimento e mix de receita - Novos produtos, serviços, clientes e mercado - Novas relações de vendas e estratégia de preços - Relação custo/melhoria de produtividade - Produtividade da receita/funcionário - Redução de custos e despesas operacionais - Ciclo e giro de caixa - Melhoria da utilização dos ativos - Medidas da administração de riscos - Lucro e valor agregado por empregado 	<ul style="list-style-type: none"> - Participação de mercado - Número de clientes - Clientes por empregado - Captação de clientes - Retenção de clientes - Clientes perdidos - Satisfação, lealdade - Imagem da marca - Lucro ou por cliente ou por segmento 	<ul style="list-style-type: none"> - Porcentual de vendas gerado por novos produtos - Lançamento de novos produtos versus lançamento da concorrência - Inovações no processo de gestão - Tempo de desenvolvimento de novos produtos - Entrega eficiente de produtos - Serviço pós-venda - Operações internas - Gerenciamento da marca - Qualidade de produção 	<ul style="list-style-type: none"> - Satisfação, retenção e produtividade dos funcionários - Reciclagem da força de trabalho - Capacidade dos sistemas de informação - Motivação - Empowerment e alinhamento - Sugestões apresentadas e implementadas - Medidas de alinhamentos individual e organizacional - Medidas do desempenho da equipe

A alternativa correta que corresponde aos exemplos de indicadores usados no BSC é:

- (A) 1 - financeira, 2 - do cliente, 3 - dos processos internos, 4 - aprendizado e crescimento.
- (B) 2 - financeira, 3 - do cliente, 1 - dos processos internos, 2 - aprendizado e crescimento.
- (C) 3 - financeira, 4 - do cliente, 2 - dos processos internos, 1 - aprendizado e crescimento.
- (D) 1 - financeira, 3 - do cliente, 4 - dos processos internos, 2 - aprendizado e crescimento.
- (E) 1 - financeira, 2 - do cliente, 4 - dos processos internos, 3 - aprendizado e crescimento.

Questão 57

De acordo com Marques e Oda (2012, p. 22), “todo sistema é composto por partes que interagem entre si para atingir um objetivo comum”. Os sistemas em sua maioria são abertos, trocam recursos com o ambiente; a figura abaixo representa alguns componentes do sistema da organização X.



Observando a função Retroalimentação, o detalhamento apresentado por Marques e Oda (2012, p. 22) é:

- (A) composto pelos elementos que irão permitir o sistema operar, como energia, matérias-primas e outros.
- (B) o processo de conversão dos insumos nos resultados do sistema. Todos os sistemas têm metas a atingir, transformar entradas em saídas.
- (C) o produto resultante do processo de transformação cujo foco principal é o objetivo do sistema.
- (D) a tendência que os organismos têm para a desagregação. Os sistemas fechados tendem à força da entropia, que cresce até parar o sistema inteiro. Já no sistema aberto a entropia pode ser interrompida transformando-se em entropia negativa ou homeostase.
- (E) a informação sobre todos os aspectos que envolvem o sistema, entradas, transformação e saída, com o objetivo de avaliar o desempenho e aprimorar permanentemente o processo.

Questão 58

Método; Função; Recursos; Objetivos e Ambiente são alguns conceitos de termos muito utilizados na literatura de administração, que são necessários como método para coordenação e importantes para se estabelecer uma visão homogênea dos sistemas. Analisando as opções abaixo, a alternativa que define o conceito de Função é:

- (A) representar todos os elementos ou fatores externos que podem influenciar uma organização, de forma direta ou indireta, como economia, questão político-legal, concorrência, sociocultural, entre outros.
- (B) obter a eficiência e a eficácia da estrutura administrativa, através da aplicação de certas técnicas científicas de redução de tempo, esforços e custos.
- (C) representar as metas ou resultados organizacionais a serem atingidos em um determinado prazo.
- (D) representar todos os meios colocados à disposição da organização e necessários à realização das suas atividades. Basicamente são: recursos humanos, os recursos materiais ou físicos, recursos tecnológicos, os recursos financeiros, entre outros.
- (E) buscar a economia de esforço, tempo, movimento, através da simplificação do trabalho, gerando, conseqüentemente, aumento da produtividade e redução nos custos e despesas.

Questão 59

O processo decisório é feito com base em etapas específicas que servem para a resolução dos problemas institucionais. A etapa de Diagnóstico consiste em:

- (A) analisar e identificar o problema que precisa ser solucionado. Cada problema deve ser resolvido de acordo com suas particularidades, ou seja: não é possível aplicar a mesma resolução a problemas diferentes.
- (B) listar as alternativas de soluções, ou seja, é preciso fazer um levantamento de todas as ações que podem ser tomadas para que o problema seja resolvido de forma eficiente e efetiva.
- (C) ser realizado de maneira mais detalhada e minuciosa; para isso, o gestor deve identificar quais são as ameaças e as conseqüências relacionadas ao problema em questão.
- (D) reunir um time de pessoas cujas competências possam ajudar na resolução dos problemas; com todas as opções reunidas, é preciso fazer uma reunião para avaliar, em equipe, quais são os riscos e qual é a expectativa de retorno para a instituição.
- (E) dar atenção sempre a essa etapa do processo, que consiste em acompanhar as medidas instauradas para verificar se estão sendo eficientes e se os resultados estão de acordo com o esperado.

Questão 60

“Compreende essencialmente os mecanismos de liderança, estratégia e controle postos em prática para avaliar, direcionar e monitorar a atuação da gestão, com vistas à condução de políticas públicas e à prestação de serviços de interesse da sociedade.”

De acordo com (TCU, 2020), a definição acima refere-se à:

- (A) governabilidade.
- (B) accountability.
- (C) governança pública organizacional.
- (D) prestação de contas.
- (E) ética no serviço público.

Questão 61

O Gerenciamento pelas Diretrizes propõe estágios de graduação das empresas de acordo com os níveis de maturidade alcançados com o passar dos anos. O nível de maturidade das empresas que estão na faixa marrom é o seguinte:

- (A) são empresas que se aprofundaram na capacidade de planejamento do corpo gerencial, melhorando a capacidade de realização das metas.
- (B) são empresas que estabeleceram um sistema de gestão pelas diretrizes e capacitaram todos os envolvidos a trabalharem de acordo com o sistema.
- (C) possuem elevada capacidade analítica do corpo gerencial e são capazes de responder rapidamente às necessidades e exigências da sociedade através da harmonia, eficiência e eficácia obtidas por organizações interfuncionais.
- (D) possuem moderada capacidade analítica do corpo gerencial e não são capazes de responder rapidamente às necessidades e exigências da sociedade através da harmonia, eficiência e eficácia obtidas por organizações interfuncionais.
- (E) são empresas que ainda não se aprofundaram na capacidade de planejamento do corpo gerencial, e estão na fase de estudos de viabilidade da melhora para conquistar a capacidade de realização das metas.

Questão 62

No sentido amplo e literal, Compliance é definido como “estar em conformidade com”, comprometer-se com a integridade, obedecendo e satisfazendo o que foi imposto. Um dos benefícios de estar em Compliance é/são, a/as:

- (A) sanções legais.
- (B) vantagem competitiva.
- (C) perda de reputação.
- (D) perdas financeiras.
- (E) perdas de mercado.

Questão 63

O acrônimo PERT, do inglês, significa “técnica de avaliação e revisão de programa”, um programa usado por várias organizações há mais de 50 anos. A fórmula de cálculo do PERT é:

- (A) $PERT = (Pessimista + 15 \times Mais\ provável + Otimista) / 6$.
- (B) $PERT = (Pessimista + 7 \times Mais\ provável + Otimista) / 6$.
- (C) $PERT = (Pessimista + 10 \times Mais\ provável + Otimista) / 6$.
- (D) $PERT = (Pessimista + 4 \times Mais\ provável + Otimista) / 6$.
- (E) $PERT = (Pessimista + 8 \times Mais\ provável + Otimista) / 20$.

Questão 64

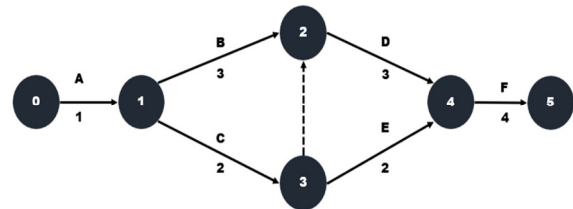
Um escopo PERT possui alguns termos para definir eventos, tempos e recursos importantes. Uma atividade importante é evidenciar o caminho crítico que, depois de definido, fornecerá:

- (A) uma visão geral de todo o projeto desde o primeiro dia até a data de conclusão e ajuda a definir o custo que deverá ser desembolsado para concluir tudo.
- (B) uma visão parcial do projeto desde o primeiro dia até a data de conclusão e ajuda a definir o tempo total em dias, meses ou anos que sua equipe precisará para concluir tudo.
- (C) uma visão parcial do projeto desde o primeiro dia até a data de conclusão e ajuda a definir o custo que deverá ser desembolsado para concluir tudo.
- (D) uma visão geral do projeto, definindo a quantidade de trabalhadores necessários para finalizar cada etapa do projeto.
- (E) uma visão geral de todo o projeto desde o primeiro dia até a data de conclusão e ajuda a definir o tempo total em dias, meses ou anos que sua equipe precisará para concluir tudo.

Questão 65

As tarefas são ordenadas através de caminhos. Para identificar o caminho crítico, deve-se percorrê-lo através dos nós (ou círculos), que somando os tempos de cada atividade, evidenciaremos o trabalho de maior duração.

No exemplo abaixo, o **caminho crítico** está presente na alternativa:



- (A) A – C – E – F, com duração de 9 horas.
- (B) A – B – D – F, com duração de 11 horas.
- (C) A – B – flecha imaginária (Pontilhada) – E – F, com duração de 10 horas.
- (D) A – B – C – E – F, com duração de 12 horas.
- (E) A – B – F, com duração de 12 horas.

Questão 66

A liderança é necessária em todos os tipos de organização humana, seja nas empresas, seja em cada um de seus departamentos e cada abordagem dos estilos de liderança se refere àquilo que o líder faz, isto é, o seu estilo de comportamento para liderar. A característica correta do estilo de Liderança Autoritária é:

- (A) O grupo esboça as providências para atingir o alvo e pede aconselhamento do líder, que sugere alternativas para o grupo escolher. As tarefas ganham novas perspectivas com o debate.
- (B) A divisão das tarefas fica a critério do grupo e cada membro tem a liberdade de escolher seus companheiros de trabalho.
- (C) O líder determina as providências para a execução das tarefas, cada uma por vez, na medida em que se tornam necessárias e de modo imprevisível para o grupo.
- (D) O líder não avalia o grupo nem controla os acontecimentos. Apenas comenta as atividades quando perguntado.
- (E) A participação do grupo é limitada, apresentando apenas materiais variados ao grupo, esclarecendo que poderia fornecer informações desde que as pedissem.

Questão 67

Conforme Art. 90 da Lei 14.133, estabelece que a Administração convocará regularmente o licitante vencedor para assinar o termo de contrato ou para aceitar ou retirar o instrumento equivalente, dentro do prazo e nas condições estabelecidas no edital de licitação, sob pena de decair o direito à contratação, sem prejuízo das sanções previstas nesta Lei.

O § 1º do mesmo Artigo, estabelece que o prazo de convocação pode ser prorrogado por:

- (A) 2 (duas) vezes, por igual período, mediante solicitação da parte durante seu transcurso, devidamente justificada, e desde que o motivo apresentado seja aceito pela Administração.
- (B) 2 (duas) vezes, por períodos diferentes, mediante solicitação da parte durante seu transcurso, devidamente justificada, e desde que o motivo apresentado seja aceito pela Administração.
- (C) 1 (uma) vez, por período diferente, mediante solicitação da parte durante seu transcurso, devidamente justificada, e desde que o motivo apresentado seja aceito pela Administração.
- (D) 2 (duas) vezes, por períodos diferentes, sem que exista solicitação da parte durante seu transcurso, devidamente justificada, e desde que o motivo apresentado seja aceito pela Administração.
- (E) 1 (uma) vez, por igual período, mediante solicitação da parte durante seu transcurso, devidamente justificada, e desde que o motivo apresentado seja aceito pela Administração.

Questão 68

A Lei Nº 11.079, de 30 de dezembro de 2004, institui normas gerais para licitação e contratação de parceria público-privada no âmbito da administração pública. A Lei estabelece que a parceria público-privada é o contrato administrativo de concessão, nas modalidades:

- (A) administrativa ou pregão.
- (B) patrocinada ou administrativa.
- (C) patrocinada ou concorrência.
- (D) patrocinada ou leilão.
- (E) concorrência ou contratação integrada.

Questão 69

Assinale **V** para as alternativas VERDADEIRAS e **F** para as FALSAS:

São desvantagens da departamentalização funcional:

() Faz com que as pessoas focalizem seus esforços sobre suas próprias especialidades em detrimento do objetivo global da empresa.

() Reduz a cooperação interdepartamental, pois exige forte concentração intradepartamental e cria barreiras entre os departamentos devido à ênfase nas especialidades.

() É inadequada quando a tecnologia e as circunstâncias externas são mutáveis ou imprevisíveis.

() Dificulta a adaptação e a flexibilidade às mudanças externas, pois a sua abordagem introvertida não percebe e nem visualiza o que acontece fora da organização ou de cada departamento.

() É indicada para circunstâncias estáveis de poucas mudanças e que requeiram desempenho continuado de tarefas rotineiras.

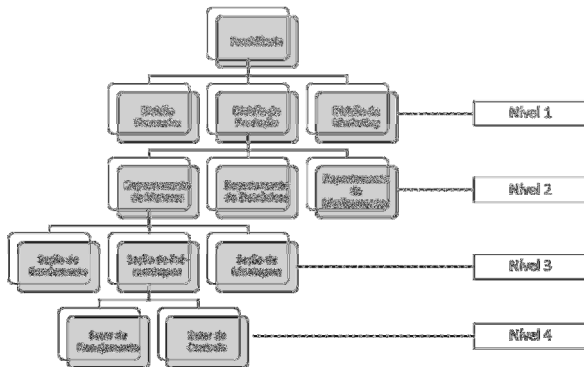
A sequência correta é:

- (A) (V), (F), (V), (F), (V).
- (B) (V), (V), (V), (V), (F).
- (C) (F), (F), (V), (V), (V).
- (D) (F), (F), (F), (F), (V).
- (E) (F), (V), (F), (F), (F).

Questão 70

É comum encontrar-se uma conjugação de diversos tipos de departamentalização, seja no mesmo nível, seja nos diferentes níveis hierárquicos da organização.

Na departamentalização combinada o organograma é categorizado conforme figura abaixo.



No organograma acima, os níveis 1, 2, 3 e 4 são classificados, respectivamente, como:

- (A) funcional, por projetos, por produtos, por produtos.
- (B) territorial, por produtos, por cliente, funcional.
- (C) funcional, por cliente, por processo, funcional.
- (D) por projeto, por projeto, por processo, por projeto.
- (E) funcional, por produtos, por processo, funcional.

Questão 71

A Teoria das Decisões nasceu com Herbert Simon, que a utilizou como base para explicar o comportamento humano nas organizações. De acordo com as explicações de Simon, assinale **V** para as alternativas VERDADEIRAS e **F** para as FALSAS:

() Teoria Clássica da Administração. Considera os indivíduos participantes da organização como instrumentos passivos, cuja produtividade varia e pode ser elevada mediante incentivos financeiros (remuneração de acordo com a produção) e condições físicas ambientais de trabalho favoráveis. É uma posição simplista e mecanicista.

() Teoria das Relações Humanas. Considera os indivíduos participantes da organização como possuidores de necessidades, atitudes, valores e objetivos pessoais que precisam ser identificados, estimulados e compreendidos para obter sua participação na organização, condição básica para sua eficiência. É uma posição limitada.

() Teoria Comportamental. Os indivíduos participantes da organização percebem, raciocinam, agem racionalmente e decidem a sua participação ou não-participação na organização como tomadores de opinião e decisão e solucionadores de problemas.

A sequência correta é:

- (A) (V), (F), (F).
- (B) (V), (V), (V).
- (C) (F), (V), (F).
- (D) (F), (F), (F).
- (E) (V), (V), (F).

Questão 72

Decisão é o processo de análise e escolha entre as alternativas disponíveis de cursos de ação que a pessoa deverá seguir. Toda decisão envolve seis elementos: Tomador de decisão, Objetivos, Preferências, Estratégia, Situação e Resultado.

A definição do elemento Estratégia corresponde à alternativa:

- (A) consequência ou resultante de uma dada estratégia.
- (B) pessoa que faz uma escolha ou opção entre várias alternativas futuras de ação.
- (C) aspectos do ambiente que envolve o tomador de decisão, alguns deles fora do seu controle, conhecimento ou compreensão e que afetam sua escolha.
- (D) curso de ação que o tomador de decisão escolhe para atingir seus objetivos; o curso de ação é o caminho escolhido e depende dos recursos de que pode dispor.
- (E) objetivos que o tomador de decisão pretende alcançar com suas ações.

Questão 73

A organização é um sistema humano e complexo, com características próprias típicas da sua cultura e clima organizacional. Para mudar a cultura e o clima organizacional, a organização precisa ter capacidade inovadora, ou seja, desenvolver: adaptabilidade, senso de identidade, perspectiva exata do meio ambiente, integração entre os participantes.

O Senso de Identidade está caracterizado corretamente na alternativa:

- (A) a percepção realista e a capacidade de investigar, diagnosticar e compreender o meio ambiente.
- (B) o conhecimento e a compreensão do passado e do presente da organização, e a compreensão e o compartilhamento dos seus objetivos por todos os participantes; no desenvolvimento organizacional não há lugar para alienação do empregado, mas para o comprometimento do participante.
- (C) a capacidade de resolver problemas e de reagir de maneira flexível às exigências mutáveis e inconstantes do meio ambiente. Para ser adaptável, a organização deve ser flexível, para poder adaptar e integrar novas atividades; e ser receptiva e transparente a novas ideias, venham elas de dentro ou de fora da organização.
- (D) para que a organização possa se comportar como um todo orgânico e integrado. A tarefa básica do Desenvolvimento Organizacional é mudar a cultura e melhorar o clima da organização.
- (E) a capacidade de resolver problemas precisa compreender o meio ambiente.

Questão 74

Os estilos de liderança são basicamente maneiras ou modos específicos que os gestores utilizam para liderar as equipes e pessoas de acordo com certas situações.

Para as afirmações abaixo, assinale **V** para as VERDADEIRAS e **F** para as FALSAS:

() liderança é a influência interpessoal exercida em uma situação e dirigida por meio do processo da comunicação humana para a consecução de um determinado objetivo.

() liderança autocrática é o estilo de liderança caracterizado pela autocracia e pelo comando, no qual o líder assume e centraliza todas as decisões, enquanto os subordinados apenas obedecem cegamente às suas ordens.

() liderança democrática é o estilo de liderança caracterizado pela omissão do líder e no qual os subordinados atuam livre e espontaneamente sem nenhuma orientação ou direção.

() liderança liberal é o estilo de liderança caracterizado pela participação dos subordinados nas decisões e no comportamento orientador e impulsionador do líder.

A sequência correta é:

- (A) (F), (F), (V), (V).
- (B) (V), (F), (V), (F).
- (C) (F), (V), (F), (V).
- (D) (V), (V), (V), (F).
- (E) (V), (V), (F), (F).

Questão 75

A descrição de uma competência deve representar um desempenho ou comportamento que é esperado, indicando o que o profissional deve ser capaz de fazer. Quando alguém elabora uma descrição de competências, deve-se evitar:

- (A) a construção de descrições com clareza e objetividade, e o uso de termos técnicos que colaborem para a compreensão das pessoas.
- (B) ambiguidades, como, por exemplo, “implementa modelos de gestão bem-sucedidos em outras organizações”. Não se sabe, nesse caso, se a pessoa deve ser capaz de “implementar, na organização em que trabalha, modelos de gestão que foram bem-sucedidos em outras organizações”, ou, então, “implementar, em outras organizações, modelos de gestão bem-sucedidos”. Essa redação é ambígua, dando margem a dupla interpretação.
- (C) irrelevâncias e obviedades, como, por exemplo, “coordena reuniões que são marcadas”. Nesse caso, bastaria dizer: “coordena reuniões”;
- (D) duplicidades, como em “soluciona problemas de forma criativa e original”.
- (E) a utilização de verbos que não expressem uma ação concreta, ou seja, que não representem comportamentos passíveis de observação no trabalho, como, por exemplo, saber, apreciar, acreditar e pensar, entre outros.

Dos itens acima mencionados, o único que NÃO configura erro na descrição de uma competência é:

- (A) item (A).
- (B) item (B).
- (C) item (C).
- (D) item (D).
- (E) item (E).

Questão 76

O homem é considerado um animal dotado de necessidades que se alternam ou se sucedem conjunta ou isoladamente. Satisfeita uma necessidade, surge outra em seu lugar e, assim por diante, contínua e infinitamente. (Chiavenato)

Os três níveis ou estágios de motivação correspondem às necessidades:

- () fisiológicas.
- () psicológicas.
- () de autorrealização.

Assinale acima, **V** para as alternativas VERDADEIRAS e **F** para as FALSAS e, em seguida, marque a sequência correta:

- (A) (V), (V), (V).
- (B) (F), (V), (V).
- (C) (F), (F), (V).
- (D) (F), (F), (F).
- (E) (V), (V), (F).

Questão 77

Chiavenato descreve em seu livro que: “São necessidades secundárias e exclusivas do homem. São aprendidas e adquiridas no decorrer da vida e representam um padrão mais elevado e complexo de necessidades. Raramente são satisfeitas em sua plenitude. A pessoa procura indefinidamente maiores satisfações dessas necessidades, que vão se desenvolvendo e se sofisticando gradativamente”.

As principais necessidades psicológicas são: de segurança íntima, de participação, de autoconfiança e de afeição.

A definição correta para necessidade de autoconfiança é:

- (A) a que leva o indivíduo à autodefesa, procura de proteção contra o perigo, ameaça ou privação. Conduz a uma busca incessante de ajustamento e tranquilidade pessoal em direção a uma situação segura para o indivíduo.
- (B) aquela decorrente da autoavaliação e auto apreciação de cada indivíduo. Refere-se à maneira pela qual cada pessoa se vê e se avalia, ao autorrespeito e à consideração que tem para consigo mesma.
- (C) a necessidade de fazer parte, de receber o calor humano, a vontade de fazer parte de um grupo e de socializar-se; dentro do grupo social existem a simpatia (que leva à coesão social) e a antipatia (que leva à dispersão social), dependendo da maneira como essa necessidade é satisfeita ou não.
- (D) a necessidade de dar e receber afeto, amor e carinho.
- (E) a necessidade de participação social, de ter aceitação no grupo social e de receber o reconhecimento do grupo.

Questão 78

O gerenciamento pelas diretrizes são atividades que têm a prioridade de manter a empresa competitiva, através do alcance de metas por todos os participantes da organização, seja ele estratégico, tático ou operacional (Campos, 1992). Ao desenvolver o método, os responsáveis devem conhecer e divulgar suas vantagens e/ou desvantagens.

As vantagens do GPD (Gerenciamento pelas Diretrizes) são:

() Alinhamento: através do desmembramento de estratégias da direção, os setores e áreas da organização trabalham dentro da visão estratégica, somando forças no alcance de metas específicas para a principal.

() Resultados: como os objetivos e metas são bem especificados e definidos, a cobrança por resultados fica facilitada, mesmo de níveis hierárquicos iguais a cobrança pode existir, pois tudo está relacionado e assim se cria um ambiente competitivo internamente para alcançar resultados positivos de forma rápida e com eficiência.

() Estabilidade: quando todos os níveis da gestão buscam metas quantitativas e específicas para atender a visão estratégica, todos sabem o que devem fazer. Isto cria um ambiente mais estável, pois todos sabem o que a organização deseja alcançar e o seu grau de importância em sua participação no atingimento da visão.

() Pressão Sofrida - é em relação a pressão sofrida pelos colaboradores da organização, pois com os indicadores e metas expostos a pressão se torna parte da vida do colaborador, fazendo com que o Gerenciamento pelas Diretrizes tenha um efeito contrário, diminuindo a produtividade.

Assinale acima, **V** para as alternativas VERDADEIRAS e **F** para as FALSAS e, em seguida, marque a alternativa que contém a sequência correta:

- (A) (F), (V), (V), (F).
- (B) (V), (V), (V), (F).
- (C) (F), (V), (F), (F).
- (D) (V), (F), (V), (F).
- (E) (F), (F), (F), (F).

Questão 79

O Gerenciamento pelas Diretrizes, exige que todos os colaboradores desenvolvam suas atividades dedicadas ao cumprimento de metas e objetivos conforme diretrizes implantadas pelos responsáveis da organização e demais gestores. Porém, para que funcione para esse fim, é preciso que ela seja orientada dentro de seus três pilares básicos que são:

() crença de que os resultados da sua organização são oriundos do esforço e dedicação de todos os envolvidos nos processos.

() presença constante da inovação, que deve fazer parte das rotinas internas e ser incentivada constantemente.

() as mudanças implementadas por essa gestão devem, de fato, ocorrer.

Julgue os itens acima, use V para os VERDADEIROS e F para os FALSOS e, em seguida, marque a sequência correta:

- (A) (F), (F), (F).
- (B) (F), (F), (V).
- (C) (V), (F), (V).
- (D) (F), (V), (V).
- (E) (V), (V), (V).

Questão 80

O Escritório de Gestão de Processos (EGP) está vinculado à Assessoria Estratégica da Secretaria de Estado de Saúde de Minas Gerais e seu objetivo é:

- (A) através da eficaz gestão de seus processos de negócios, uma organização é capaz de executar sua estratégia e consegue agregar valor ao produto ou serviço disponibilizado ao cliente, implementando as melhores práticas.
- (B) reforçar na organização o seu alinhamento estratégico a partir das atividades de gestão de processos e das prioridades do negócio, definindo e reforçando as responsabilidades de cada parte interessada, a fim de evitar que inconsistências ocorram em todo o processo.
- (C) definir um portfólio de processos que envolva estas estratégias de gestão organizacional e aperfeiçoamento de seus processos críticos possibilitando alcançar transformações de alto impacto.
- (D) disseminar boas práticas entre os gestores e equipes da SES/MG. A sua proposta é melhorar os processos de trabalhos já existentes, agindo com competência, transparência e imparcialidade.
- (E) o conjunto formado pelos quatro objetivos descritos nas alternativas A, B, C e D.