



ROMETAL



Manual de Montagem
Manual de Instalación

SISTEMA DESLIZANTE SANFONADO PARA PORTAS DE PASSAGEM
SISTEMA CORREDIZO PLEGABLE PARA PUERTAS DE PASO

ARTICOLATO



O Articolato é um sistema para portas de passagem articuladas (sanfonadas)./
Articolato es un sistema para puertas de paso articuladas (plegables).

Principais características do sistema/ **Principales características del sistema**



Folhas de madeira

Hojas de madera

Número de folhas

Número de hojas

1 a/ **hasta** 6



Peso máximo por folha

Peso máximo por hoja

50 Kg

Peso máximo por trilho

Peso máximo por riel

300 Kg



Espessura mínima da folha

Espesor mínimo de la hoja

25 mm



Altura da folha: vão interno -55 mm

Alto de la hoja: vano interior -55 mm



Largura máxima da folha

Ancho máximo de la hoja

750 mm



Sistema suspenso

Sistema suspendido

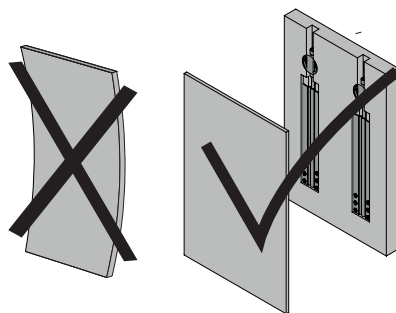
Atenção/ **Atención**

Verificar se o móvel está nivelado e as portas não estão empenadas.

Compruebe si el mueble esta nivelado y si las puertas no estan pandeadas.

Sugestão: utilizar o desempenador oculto DP-300.

Sugerencia: utilizar enderezador oculto DP-300.

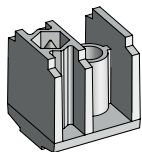


Estrutura para fixação/ **Estructura para fijación**

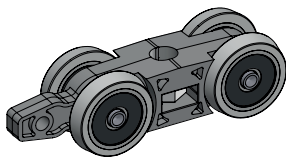
Verificar se a estrutura foi preparada para sustentar a fixação do trilho, sistemas e peso das portas.

Comprobar si la estructura ha sido preparada para soportar la fijación del riel, sistemas y pesos de las puertas.

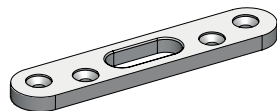
Componentes



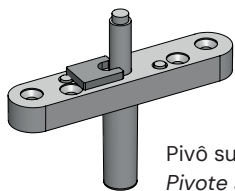
Suporte pivô superior
Soporte pivote superior



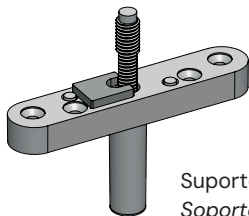
Carro deslizante
Carro corredizo



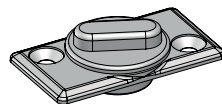
Suporte pivô inferior
Soporte pivote inferior



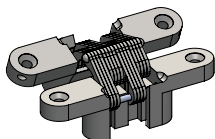
Pivô superior
Pivote superior



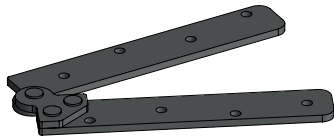
Suporte do carro
Soporte del carro



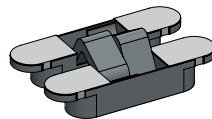
Pivô inferior
Pivote inferior



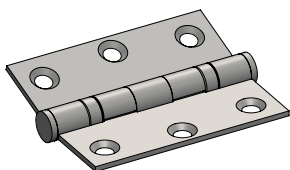
Dobradiça invisível
Bisagra invisible



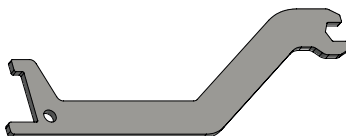
Dobradiça topo
Bisagra superior



Dobradiça invisível com regulagem
Bisagra invisible ajustable



Dobradiça padrão
Bisagra estándar



Chave de regulagem
Llave de regulación



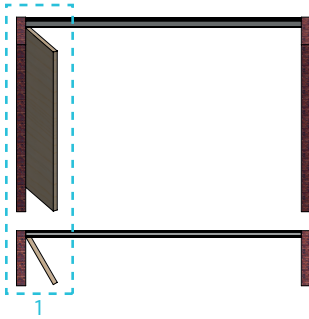
Trilho RM-003
Riel RM-003

| KIT ARTICULATO | COMPONENTES | | | | | | | | |
|--|--|---|---|---|--|--|--|-----------------------------|---|
| | Suporte pivô superior <i>Soporte pivote superior</i> | Pivô superior <i>Pivote superior</i> | Suporte pivô inferior <i>Soporte pivote inferior</i> | Pivô inferior <i>Pivote inferior</i> | Carro deslizante <i>Carro corridizo</i> | Suporte do carro <i>Soporte del carro</i> | Chave de regulagem <i>Llave de regulación</i> | Dobradiça <i>Bisagra</i> | |
| Pivô 1 folha (fix canto/centro) <i>Pivote 1 hoja (fij lateral/centro)</i> Cód. 14919 | 1 | 1 | 1 | 1 | - | - | - | - | |
| Pivô 2 folhas (fix canto/centro) <i>Pivote 2 hojas (fij lateral/centro)</i> Cód. 14920 | Dobradiça padrão <i>Bisagra estándar</i> | 1 | 1 | 1 | 1 | 1 | 1 | 3 | |
| Mais 2 folhas (fix canto/centro) <i>Más 2 hojas (fij lateral/centro)</i> Cód. 14921 | | - | - | - | - | 1 | 1 | - | 6 |
| Mais 1 folha (fix centro) <i>Más 1 hoja (fij centro)</i> Cód. 14922 | | - | - | - | - | 1 | 1 | - | 3 |
| Pivô 2 folhas (fix centro) <i>Pivote 2 hojas (fij centro)</i> Cód. 14923 | Dobradiça topo <i>Bisagra superior</i> | 1 | 1 | 1 | 1 | 1 | 1 | 2 | |
| Mais 2 folhas (fix centro) <i>Más 2 hojas (fij centro)</i> Cód. 14924 | | - | - | - | - | 1 | 1 | - | 4 |
| Mais 1 folha (fix centro) <i>Más 1 hoja (fij centro)</i> Cód. 14925 | | - | - | - | - | 1 | 1 | - | 2 |
| Pivô 2 folhas (fix canto/centro) <i>Pivote 2 hojas (fij lateral/centro)</i> Cód. 14926 | Dobradiça invisível <i>Bisagra invisible</i> | 1 | 1 | 1 | 1 | 1 | 1 | 3 | |
| Mais 2 folhas (fix canto/centro) <i>Más 2 hojas (fij lateral/centro)</i> Cód. 14927 | | - | - | - | - | 1 | 1 | - | 6 |
| Mais 1 folha (fix centro) <i>Más 1 hoja (fij centro)</i> Cód. 14933 | | - | - | - | - | 1 | 1 | - | 3 |
| Pivô 2 folhas (fix canto/centro) <i>Pivote 2 hojas (fij lateral/centro)</i> Cód. 14934 | Dobradiça invisível com regulagem <i>Bisagra invisible ajustable</i> | 1 | 1 | 1 | 1 | 1 | 1 | 3 | |
| Mais 2 folhas (fix canto/centro) <i>Más 2 hojas (fij lateral/centro)</i> Cód. 14936 | | - | - | - | - | 1 | 1 | - | 6 |
| Mais 1 folha (fix centro) <i>Más 1 hoja (fij centro)</i> Cód. 14937 | | - | - | - | - | 1 | 1 | - | 3 |

Os kits acompanham parafusos e buchas.

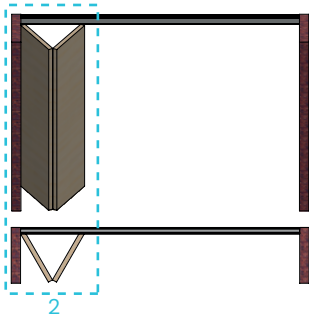
Los kits vienen con tornillos y bujes.

Articolato canto/
Articolato lateral



Cód. 14919

1A - Kit Articolato pivô 1 folha (fix canto/centro)
1A - Kit Articolato pivote 1 hoja (fij lateral/centro)



Cód. 14920

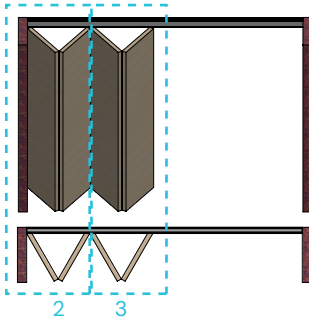
2A - Kit Articolato pivô 2 folhas (fix canto/centro)
dobradiça padrão
2A - Kit Articolato pivote 2 hojas (fij lateral/centro) bisagra estándar

Cód. 14926

2B - Kit Articolato pivô 2 folhas (fix canto/centro)
dobradiça invisível
2B - Kit Articolato pivote 2 hojas (fij lateral/centro) bisagra invisible

Cód. 14934

2C - Kit Articolato pivô 2 folhas (fix canto/centro)
dobradiça invisível com regulagem
2C - Kit Articolato pivote 2 hojas (fij lateral/centro) bisagra invisible ajustable

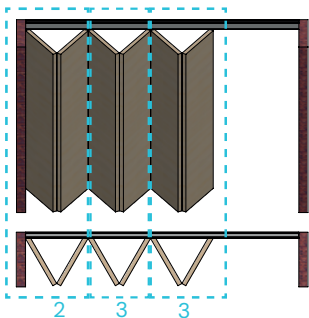


Cód. 14921

3A - Kit Articolato mais 2 folhas (fix canto/centro)
dobradiça padrão
3A - Kit Articolato más 2 hojas (fij lateral/centro) bisagra estándar

Cód. 14927

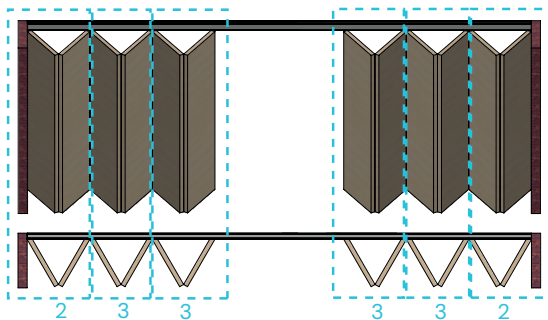
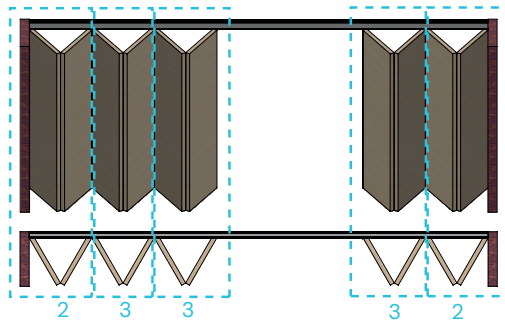
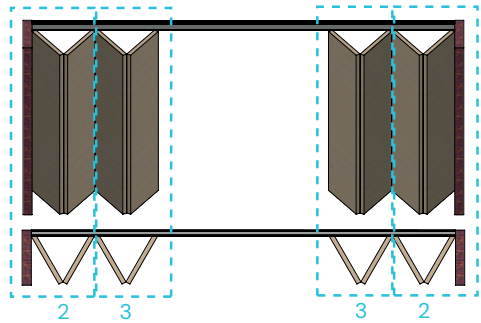
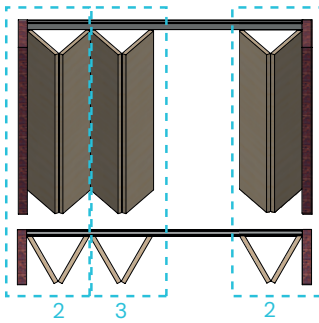
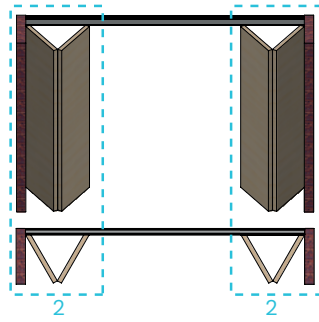
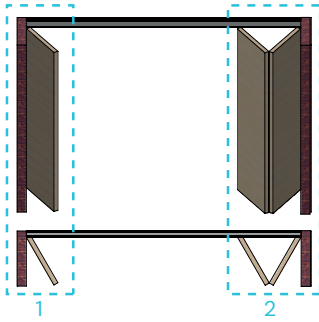
3B - Kit Articolato mais 2 folhas (fix canto/centro)
dobradiça invisível
3B - Kit Articolato más 2 hojas (fij lateral/centro) bisagra invisible



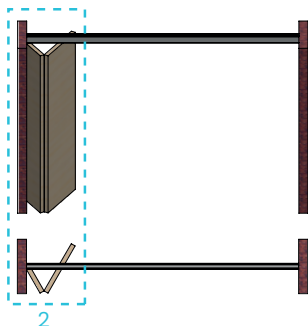
Cód. 14936

3C - Kit Articolato mais 2 folhas (fix canto/centro)
dobradiça invisível com regulagem
3C - Kit Articolato más 2 hojas (fij lateral/centro) bisagra invisible ajustable

Exemplos de aplicação Articolato canto/
Ejemplos de aplicación Articolato lateral



Articolato centro



Cód. 14920

2A - Kit Articolato pivô 2 folhas (fix canto/centro) dobradiça padrão

2A - Kit Articolato pivote 2 hojas (fij lateral/centro) bisagra estándar

Cód. 14926

2B - Kit Articolato pivô 2 folhas (fix canto/centro) dobradiça invisível

2B - Kit Articolato pivote 2 hojas (fij lateral/centro) bisagra invisible

Cód. 14934

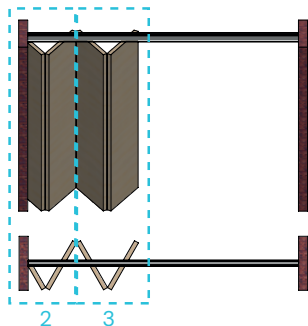
2C - Kit Articolato pivô 2 folhas (fix canto/centro) dobradiça invisível com regulagem

2C - Kit Articolato pivote 2 hojas (fij lateral/centro) bisagra invisible ajustable

Cód. 14923

2D - Kit Articolato pivô 2 folhas (fix centro) dobradiça topo

2D - Kit Articolato pivote 2 hojas (fij centro) bisagra superior



Cód. 14921

3A - Kit Articolato mais 2 folhas (fix canto/centro) dobradiça padrão

3A - Kit Articolato más 2 hojas (fij lateral/centro) bisagra estándar

Cód. 14927

3B - Kit Articolato mais 2 folhas (fix canto/centro) dobradiça invisível

3B - Kit Articolato más 2 hojas (fij lateral/centro) bisagra invisible

Cód. 14936

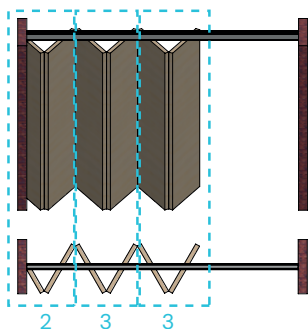
3C - Kit Articolato mais 2 folhas (fix canto/centro) dobradiça invisível com regulagem

3C - Kit Articolato más 2 hojas (fij lateral/centro) bisagra invisible ajustable

Cód. 14924

3D - Kit Articolato mais 2 folhas (fix centro) dobradiça topo

3D - Kit Articolato más 2 hojas (fij centro) bisagra superior



Cód. 14922

4A - Kit Articolato mais 1 folha (fix centro) dobradiça padrão

4A - Kit Articolato más 1 hoja (fij centro) bisagra estándar

Cód. 14933

4B - Kit Articolato mais 1 folha (fix centro) dobradiça invisível

4B - Kit Articolato más 1 hoja (fij centro) bisagra invisible

Cód. 14937

4C - Kit Articolato mais 1 folha (fix centro)

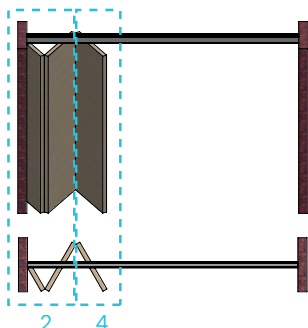
dobradiça invisível com regulagem

4C - Kit Articolato más 1 hoja (fij centro) bisagra invisible ajustable

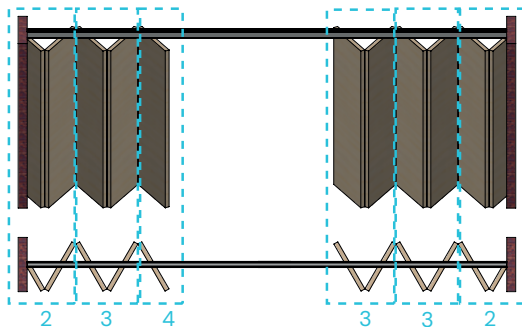
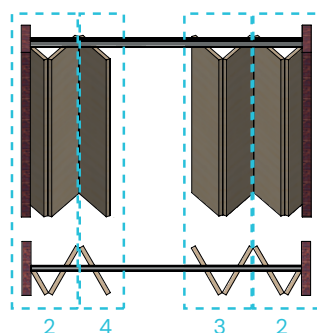
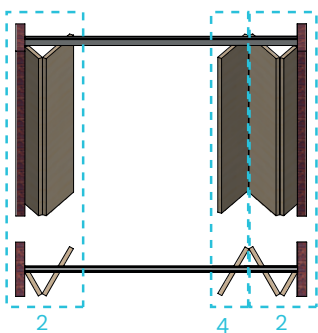
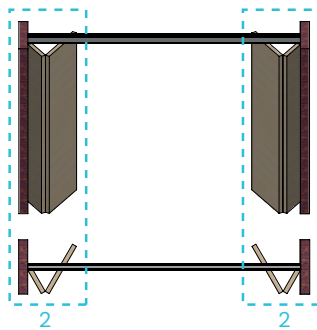
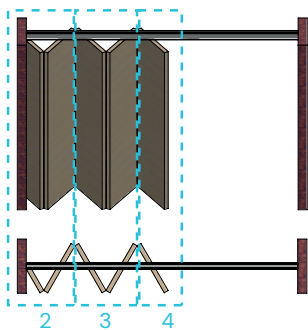
Cód. 14925

4D - Kit Articolato mais 1 folha (fix centro) dobradiça topo

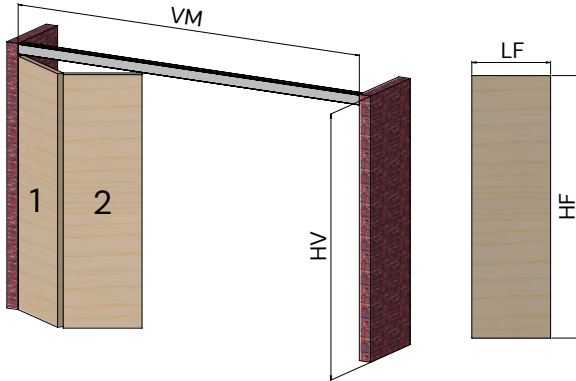
4D - Kit Articolato más 1 hoja (fij centro) bisagra superior



Exemplos de aplicação Articulato centro/
Ejemplos de aplicación Articulato centro



1 Dimensões do móvel. | Dimensiones del mueble.



Cálculo para altura da folha/
Cálculo de alto de la hoja:

$$HF = HV - 55$$

Importante: Portas de altura superior a 2400mm, recomenda-se a adição de dobradiças avulsas. Indicado admitir o posicionamento igualmente distribuído das dobradiças na instalação das portas.
Importante: Para puertas de más de 2400 mm de alto, se recomienda agregar bisagras adicionales. Se recomienda distribuir uniformemente las bisagras al instalar las puertas

Cálculo para largura da folha/
Cálculo de ancho de la hoja

Aplicação de canto/
Aplicación de lateral

Exemplo para 4 folhas/
Ejemplo para 4 hojas:

$$LF = \frac{VM - (3 \times NF)}{NF}$$

$$LF = \frac{3000 - (3 \times 4)}{4} = \frac{2988}{4} = 747 \text{ mm}$$



Aplicação de centro/
Aplicación central

Aplicação de centro - folha 1/
Aplicación central - hoja 1

2 folhas: $LF = \frac{VM - 72}{1,5}$
2 hojas

6 folhas: $LF = \frac{VM - 82}{5,5}$
6 hojas

$$LF1 = \frac{LF}{2} + 65$$

3 folhas: $LF = \frac{VM - 74}{2,5}$
3 hojas

Exemplo para 6 folhas/
Ejemplo para 6 hojas:

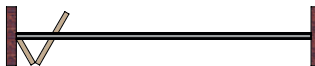
Exemplo para 6 folhas/
Ejemplo para 6 hojas:

4 folhas: $LF = \frac{VM - 77}{3,5}$
4 hojas

$$LF = \frac{3000 - 82}{5,5} = \frac{2918}{5,5} = 531 \text{ mm}$$

$$LF1 = \frac{531}{2} + 65 = 330 \text{ mm}$$

5 folhas: $LF = \frac{VM - 79}{4,5}$
5 hojas



Legenda/ Leyenda:

VM = vão do móvel/ vano del mueble

HF = altura da folha/ alto de la hoja

LF = largura da folha/ ancho de la hoja

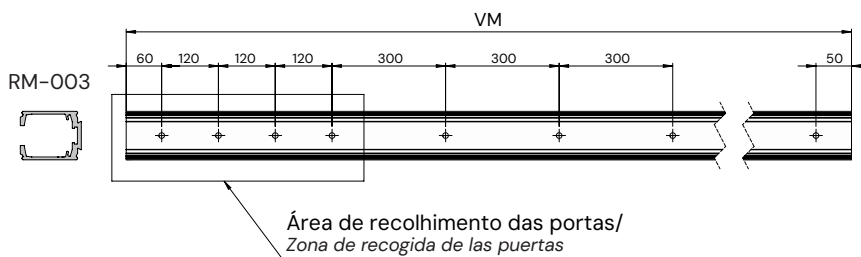
NF = número de folhas/ numero de hojas

LF1 = largura da folha 1/ ancho de la hoja 1

HV = altura do vão/ alto del vano

2

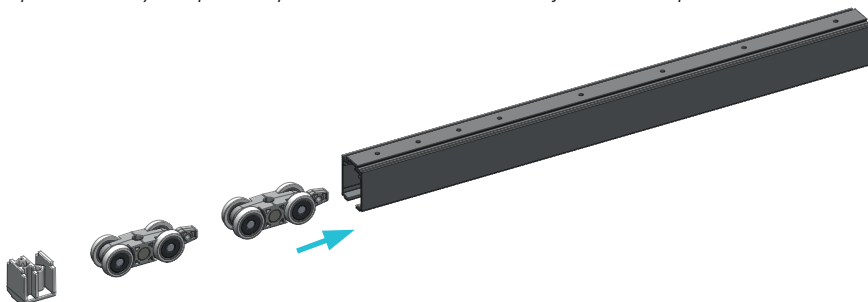
Dimensões e furações do trilho. | Dimensiones y perforaciones del riel.

**3**

Posicionamento das ferragens no trilho. | Posicionamiento de herrajes en el riel.

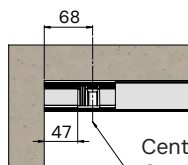
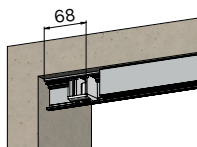
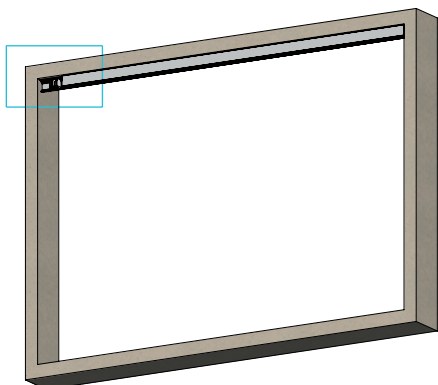
3.1 Posicionar os carros e o suporte do pivô dentro do trilho antes de fixar o trilho na parede.

3.1 Coloque los carros y el soporte de pivote dentro del riel antes de fijar el riel en la pared.



3.2 Posicionamento do suporte pivô superior no trilho.

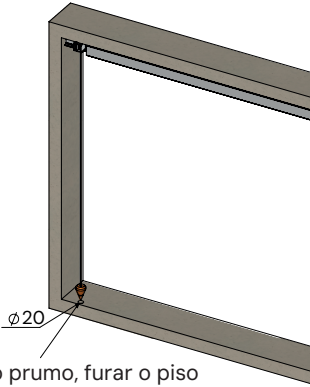
3.2 Colocación del soporte de pivote superior en el riel.



Centro do furo do pivô superior
Centro del orificio de pivote superior

3.3 Posicionamento do pivô inferior no piso.

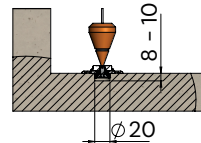
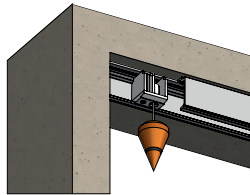
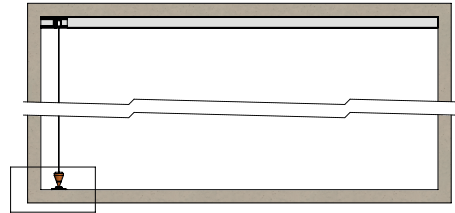
3.3 Colocación del pivote inferior en el suelo.



Guiado pelo prumo, furar o piso para fixação do pivô inferior
Guiado por la plomada, perfere el suelo para fijar el pivote inferior



Pivô inferior
Pivote inferior

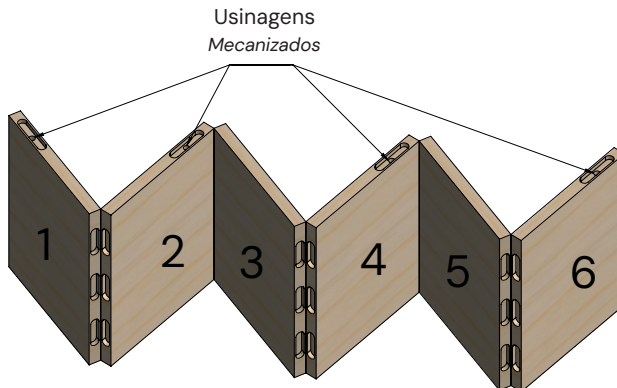


4

Usinagem das folhas Articolato canto. | Mecanizado de hojas Articolato lateral.

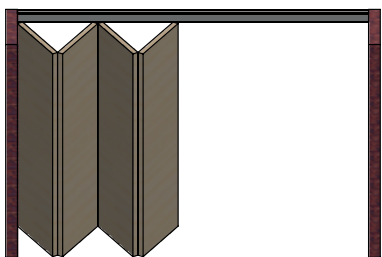
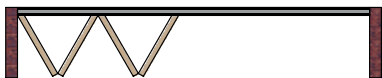
4.1 Posicionamento das usinagens nas folhas Articolato canto.

4.1 Posicionamiento de mecanizados en las hojas Articolato lateral.

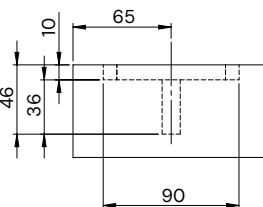
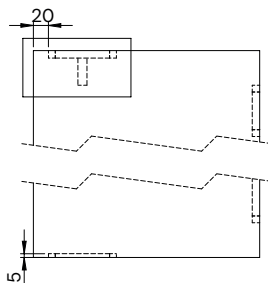
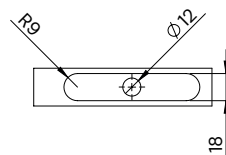
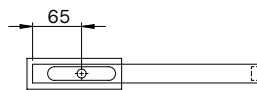


4.2 Usinagem das folhas Articolato canto.

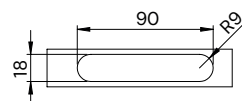
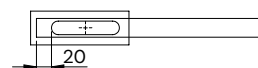
4.2 Mecanizado de las hojas Articolato lateral.



Usinagem superior Mecanizado superior



Usinagem inferior Mecanizado inferior

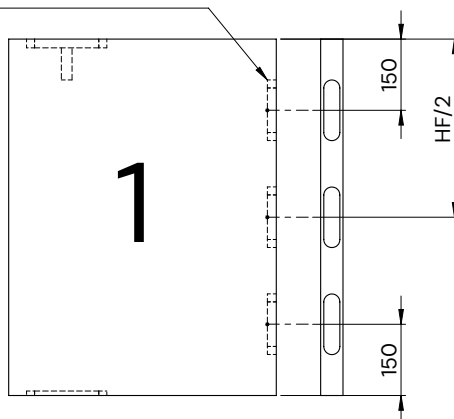


4.3 Posicionamento das usinagens das ferragens Articolato canto e dobradiças.

4.3 Posicionamiento del mecanizado de herrajes Articolato lateral y bisagras.

Lado oposto do suporte

Lado opuesto del soporte

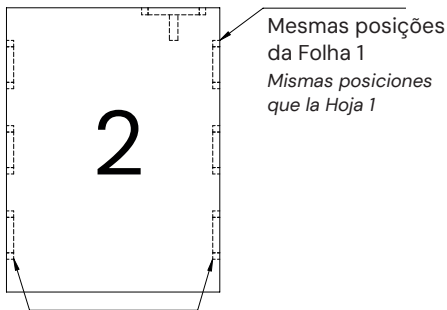


Para verificar as dimensões de usinagem de cada tipo de dobradiça, checar o Anexo (pág. 22).

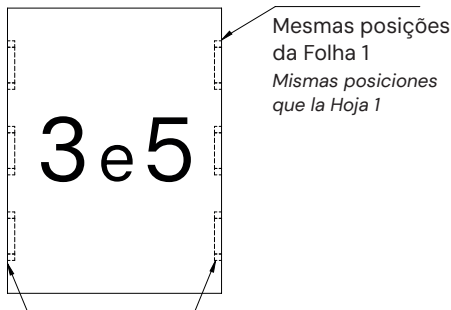
Para verificar las dimensiones de mecanizado de cada tipo de bisagra, consulte el Anexo (pág. 22).

Posições válidas para dobradiças padrão e invisíveis. Para dobradiças de topo, não são necessárias usinagens laterais.

Posiciones válidas para bisagras estándar e invisibles. Para bisagras superiores, no son necesarios mecanizados laterais.



Usinagem em ambos os lados
Mecanizado en ambos lados



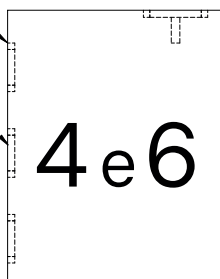
Usinagem em ambos os lados
Mecanizado en ambos lados

Para o Articulado canto, não há usinagens para instalação das ferragens nas Folhas 3 e 5, apenas usinagens para dobradiças.

Para Articulado lateral no hay mecanizado para instalar herrajes en las Hojas 3 y 5, solo mecanizado para bisagras.

Mesmas posições da Folha 1
Mismas posiciones que la Hoja 1

Lado oposto do suporte
Lado opuesto del soporte



Quando existir a 6ª folha, a 4ª folha deverá ter usinagens para dobradiças em ambos os lados, conforme Folha 2.

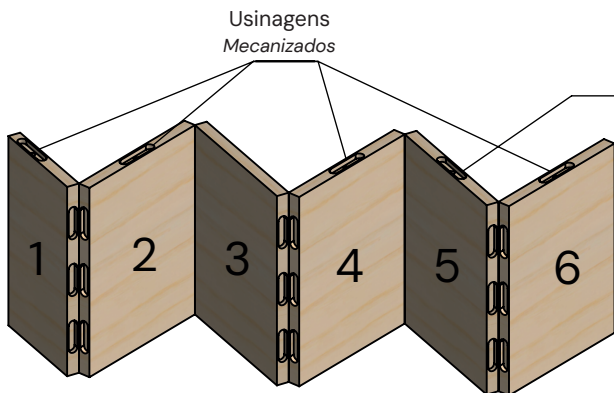
Quando hay una 6ª hoja, la 4ª hoja debe tener mecanizado para bisagras en ambos lados, de acuerdo con la Hoja 2.

5

Usinagem das folhas Articulado centro. | Mecanizado de hojas Articulado centro.

5.1 Posicionamento das usinagens nas folhas Articulado centro.

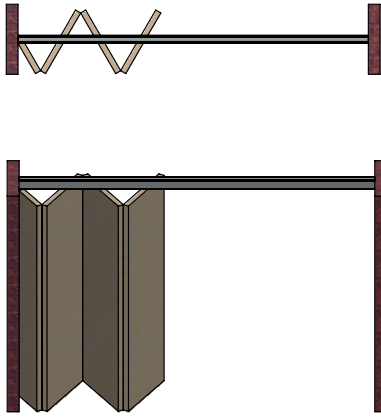
5.1 Posicionamiento de mecanizados en las hojas Articulado centro.



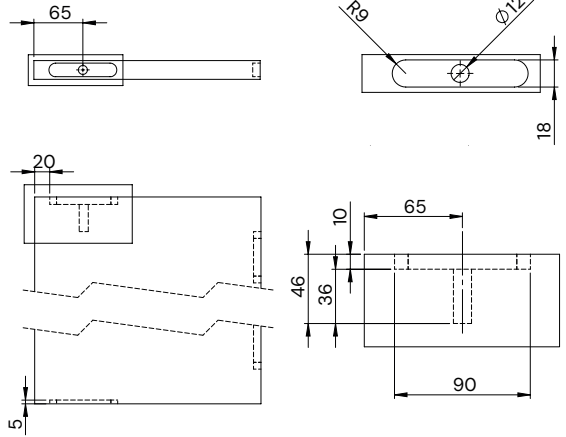
Em aplicações de centro, quando a última porta for ímpar, também deverá ter usinagem para encaixe do suporte.

En aplicaciones de centro, cuando la última puerta for ímpar, también deberá tener mecanizado para encaje del soporte.

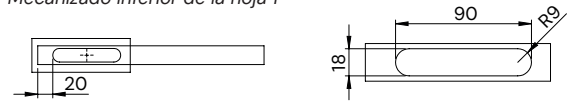
5.2 Usinagem das folhas Articolato centro.



Usinagem superior da folha 1
Mecanizado superior de la hoja 1

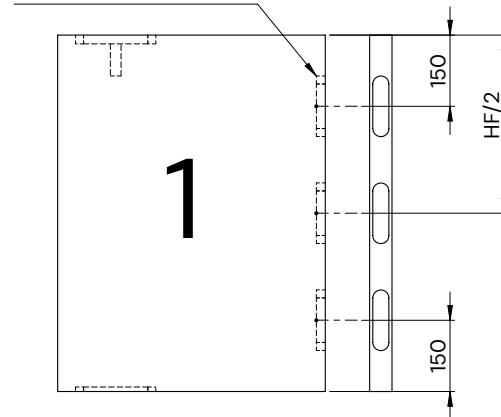


Usinagem inferior da folha 1
Mecanizado inferior de la hoja 1



5.3 Posicionamento das usinagens das ferragens Articolato centro e dobradiças nas demais folhas.
5.3 Posicionamiento del mecanizado de herrajes Articolato centro y bisagras en las otras hojas.

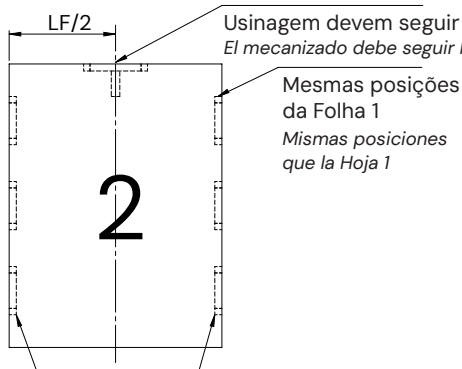
Lado oposto do suporte
Lado opuesto del soporte



Para verificar as dimensões de usinagem de cada tipo de dobradiça, checar o Anexo (pág. 22).
Para comprobar las dimensiones de mecanizado de cada tipo de bisagra, consulte el Anexo (pág. 22).

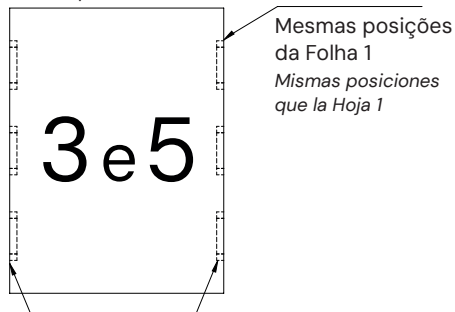
Posições válidas para dobradiças padrão e invisíveis. Para dobradiças de topo, não são necessárias usinagens laterais.

Posiciones válidas para bisagras estándar e invisibles. Para bisagras superiores, no son necesarios mecanizado lateral.



Usinagem em ambos os lados
Mecanizado en ambos lados

Usinagem devem seguir as dimensões apresentadas no item 5.2
El mecanizado debe seguir las dimensiones presentadas en el ítem 5.2

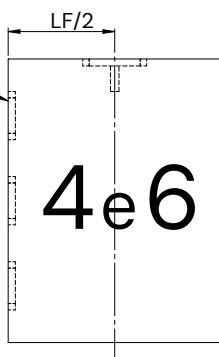


Usinagem em ambos os lados
Mecanizado en ambos lados

Para o Articulado canto, não há usinagens para instalação das ferragens nas Folhas 3 e 5, apenas usinagens para dobradiças.

Para Articulado lateral no hay mecanizado para instalar herrajes en las Hojas 3 y 5, solo mecanizado para bisagras.

Mesmas posições da Folha 1
Mismas posiciones que la Hoja 1



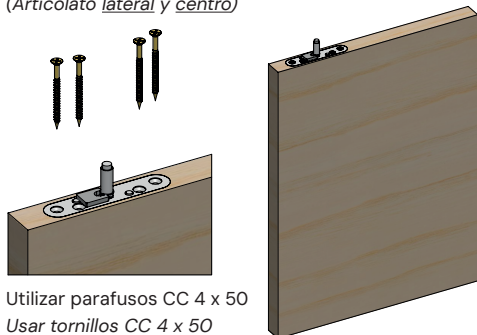
Quando existir a 6ª folha, a 4ª folha deverá ter usinagens para dobradiças em ambos os lados, conforme Folha 2.

Quando hay una 6ª hoja, la 4ª hoja debe tener mecanizado para bisagras en ambos lados, de acuerdo con la Hoja 2.

6 Instalação das ferragens. | Instalación de las herrajes.

6.1 Instalação do pivô superior na Folha 1
(Articulado canto e centro)

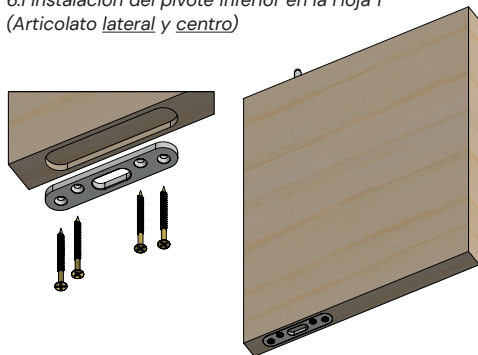
6.1 Instalación del pivote superior en la Hoja 1
(Articulado lateral y centro)



Utilizar parafusos CC 4 x 50
Usar tornillos CC 4 x 50

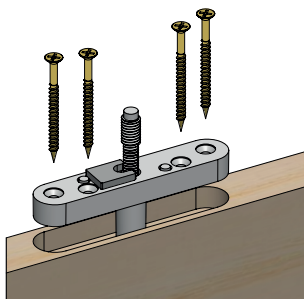
6.2 Instalação do pivô inferior na Folha 1
(Articulado canto e centro)

6.2 Instalación del pivote inferior en la Hoja 1
(Articulado lateral y centro)



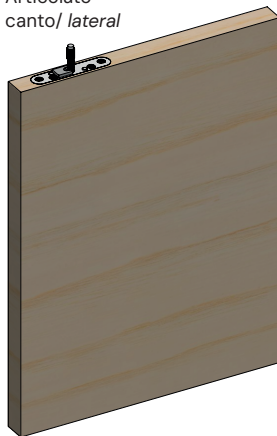
6.3 Instalação dos suportes dos carros nas demais folhas (Articolato canto e centro)

6.3 Instalación de los soportes del carro en las otras hojas (Articolato lateral y centro)

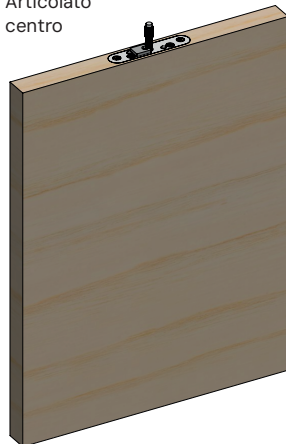


Utilizar parafusos CC 4 x 50
Usar tornillos CC 4 x 50

Articolato
canto/ lateral



Articolato
centro



Informações sobre a instalação das dobradiças presentes no Anexo (pág. 22), conforme tipo de dobradiça escolhida.

Información sobre la instalación de las bisagras presentes en el Anexo (pág. 22), de acuerdo con el tipo de bisagra elegido.

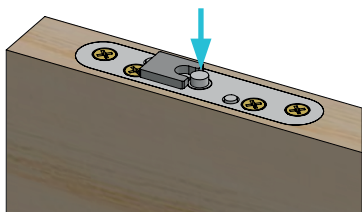
7

Instalação da Folha 1 no trilho. | *Instalación de la Hoja 1 en el riel.*

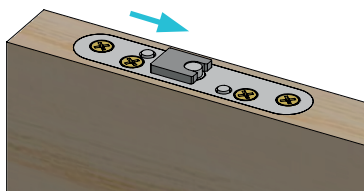
Apenas para dobradiças padrão e invisíveis. Informações para dobradiças de topo no item 10.

Solo para bisagras estándar y invisible. Información para bisagras superiores en el ítem 10.

7.1 Recolher o pino pivô
7.1 Retraiga el pasador de pivote

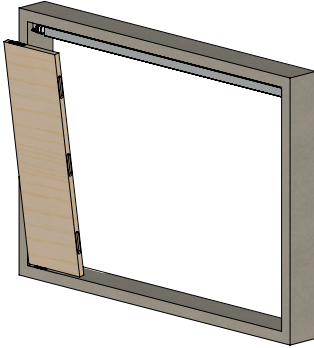


7.2 Acionar a trava
7.2 Activar el bloqueo



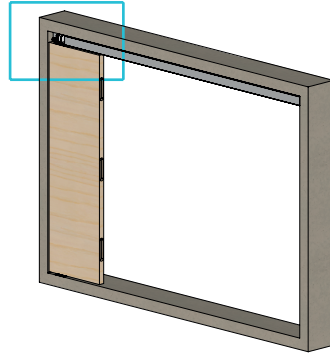
7.3 Encaixar o suporte inferior no guia pivotante fixado no piso

7.3 Montaje del soporte inferior en la guía pivotante fijado al suelo



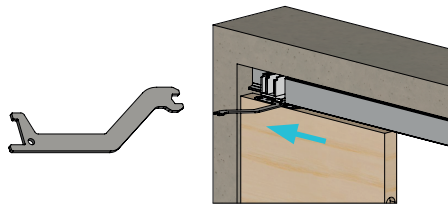
7.4 Posicionar o pivô superior junto ao suporte dentro do trilho

7.4 Colocar el pivote superior junto al soporte dentro del riel



7.5 Desacionar a trava com a chave de regulagem

7.5 Desactivar el bloqueo con la llave de ajuste



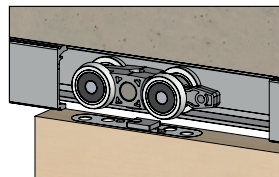
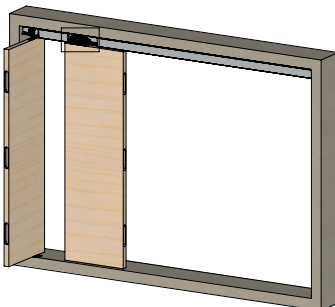
8

Instalação das demais folhas no trilho. | *Instalación de las demás hojas en el riel.*

Apenas para dobradiças padrão e invisíveis. Informações para dobradiças de topo no item 10.
Solo para bisagras estándar y invisible. Información para bisagras superiores en el ítem 10.

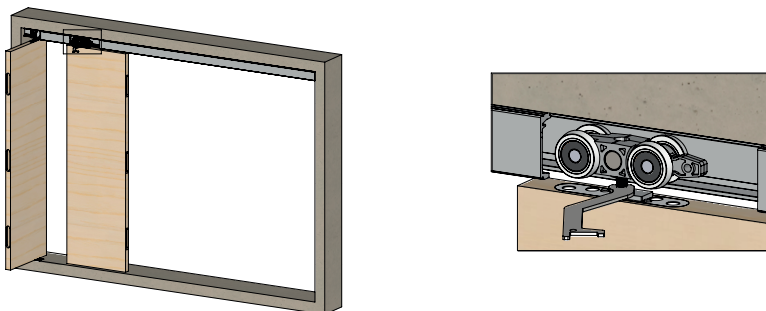
8.1 Com a trava acionada, posicionar o suporte embaixo do carro e desacionar a trava

8.1 Con el bloqueo activado, coloque el soporte debajo del carro y desactive el bloqueo



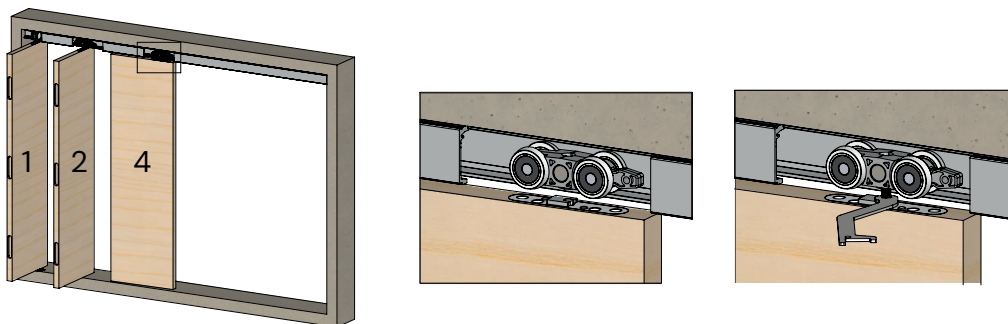
8.2 Com a trava desacionada, utilizar a chave de regulagem para rosquear o parafuso no carro, realizando também a regulagem de altura da folha

8.2 Con el bloqueo desenganchado, utilice la llave de regulación para enroscar el tornillo en el carro, regulando también la altura de la hoja



8.3 Repetir os passos 8.1 e 8.2 para a Folha 4 e 6 (quando existir)

8.3 Repita los pasos 8.1 y 8.2 para las Hojas 4 y 6 (cuando estén disponibles)



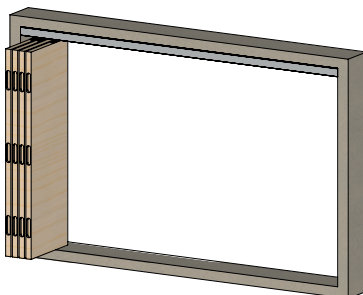
9

Instalação da Folha 3 e dobradiças. | *Instalación de la Hoja 3 y bisagras.*

Apenas para dobradiças padrão e invisíveis. Informações para dobradiças de topo no item 10.
Solo para bisagras estándar y invisible. Información para bisagras superiores en el ítem 10.

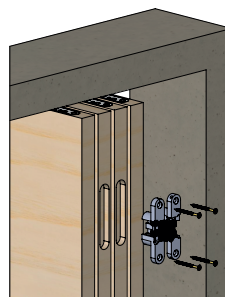
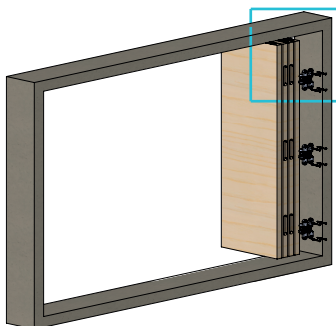
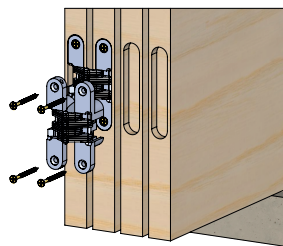
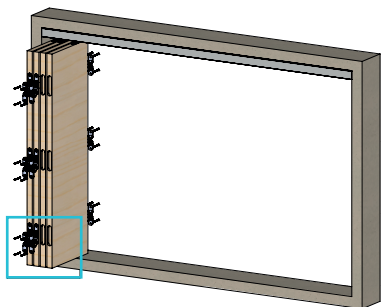
9.1 Posicionar a Folha 3 entre as folhas 2 e 4, juntando-as na lateral

9.1 Colocar la Hoja 3 entre las Hojas 2 y 4, uniéndolas por el lateral



9.2 Posicionar e fixar as dobradiças nas posições informadas nos itens 4.3 e 5.2

9.2 Posicionar y fijar las bisagras en las posiciones informadas en los ítems 4.3 y 5.2



10 Instalação das folhas com dobradiças de topo. | *Instalación de hojas con bisagras superiores.*

Nesta versão de dobradiças, as folhas são unidas antes da instalação nos trilhos. Recomenda-se mais de um montador para a função.

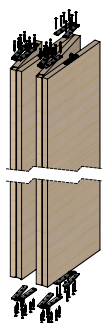
En esta versión de bisagras, las hojas se unen antes de la instalación en los rieles. Se recomienda más de un instalador para la función.

Verificar as usinagens necessárias no Anexo (pág. 24).

Comprobar los mecanizados necesarios en el Anexo (pág. 24).

10.1 Posicionar e fixar as dobradiças conforme a imagem

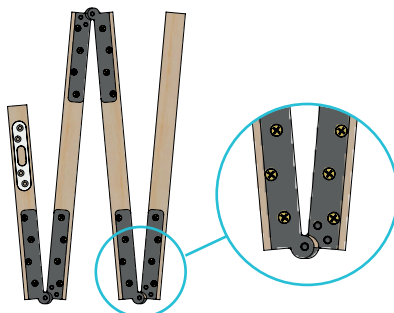
10.1 Colocar y fijar las bisagras de acuerdo con la imagen



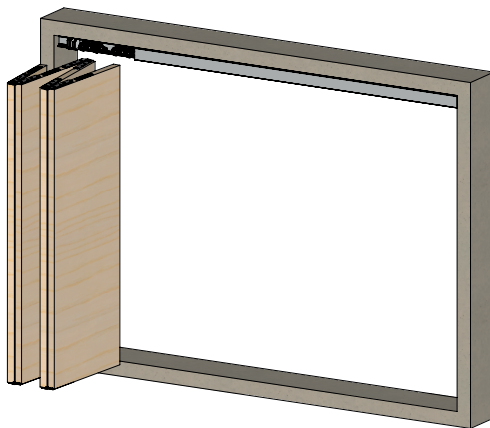
Vista superior



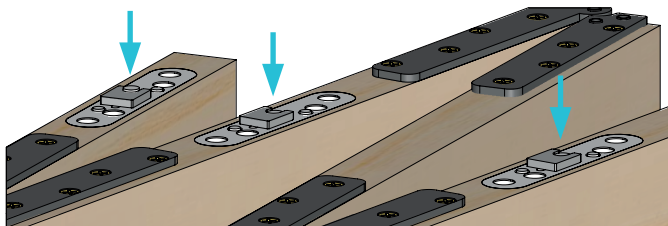
Vista inferior



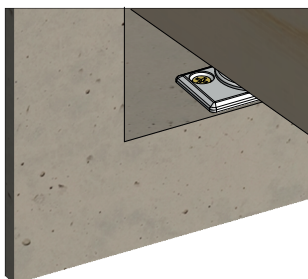
10.2 Com todas as folhas unidas pelas dobradiças, levar o conjunto de folhas para baixo do trilho
10.2 Con todas las hojas unidas por las bisagras, llevar el juego de láminas debajo del riel



10.3 Baixar o pino pivô, os parafusos dos suportes e acionar as travas
10.3 Bajar el pivote, los tornillos de los soportes y activar los bloqueos

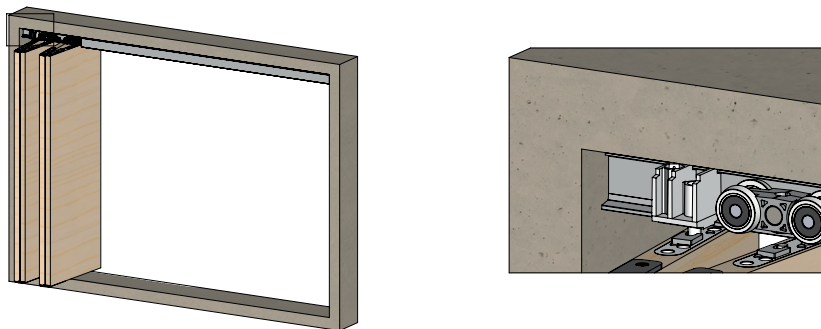


10.4 Posicionar o suporte inferior junto ao pivô fixado no piso, conforme a etapa 3.3
10.4 Posicionar el soporte inferior al lado del pivote fijado al suelo, de acuerdo con el paso 3.3



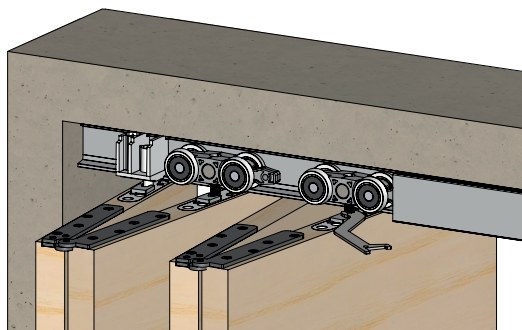
10.5 Posicionar o pino pivô superior junto ao suporte dentro do trilho e soltar a trava, conforme etapa 7.5

10.5 Coloque el pasador de pivote superior junto al soporte dentro del riel y libere el bloqueo, de acuerdo con el paso 7.5



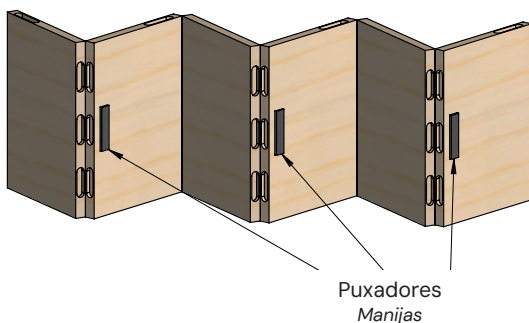
10.6 Posicionar os demais suportes com parafusos em seus respectivos carros dentro do trilho, soltar as travas e realizar a regulação dos parafusos conforme indicado na etapa 8.2

10.6 Coloque los demás soportes con tornillos en sus respectivos carros dentro del riel, suelte los bloqueos y ajuste los tornillos como se indica en el paso 8.2



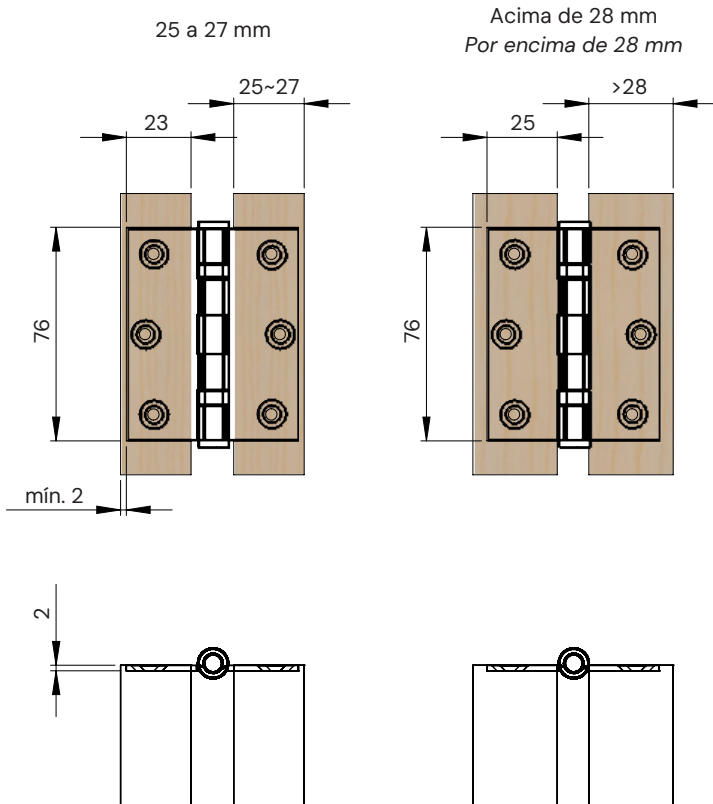
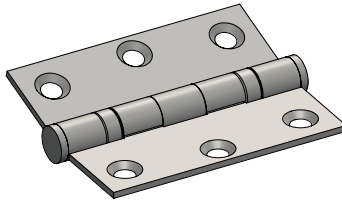
11

Posicionamento dos puxadores. | Posicionamiento de manijas.



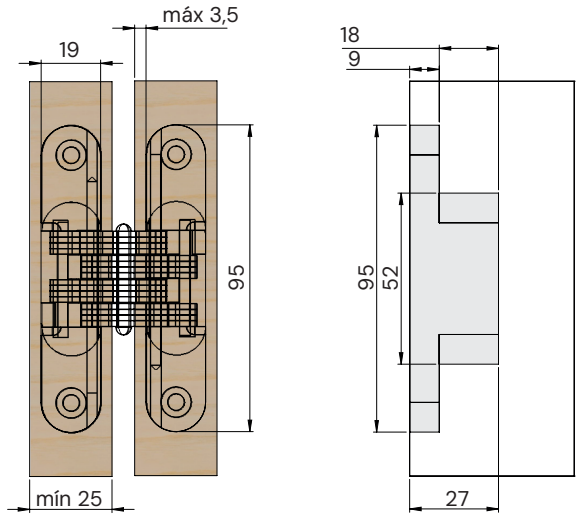
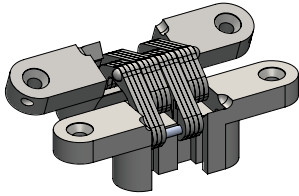
1

Usinagem para dobradiça padrão. | Mecanizado para bisagra estándar.



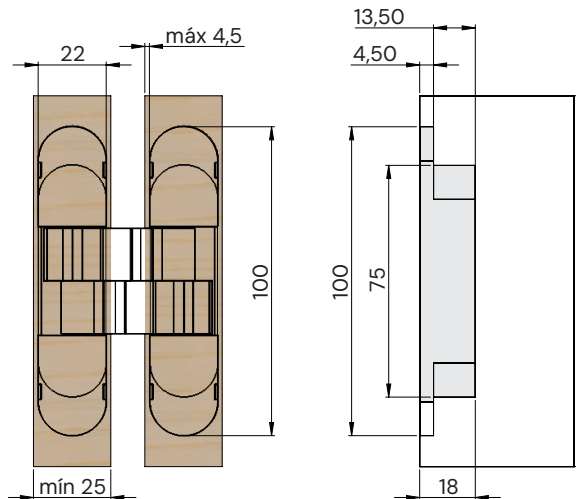
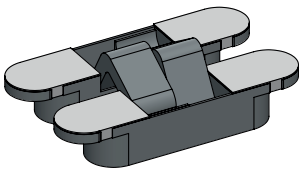
2

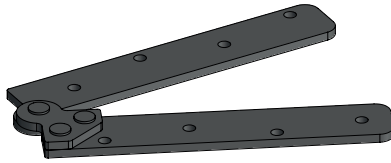
Usinagem para dobradiça invisível. | *Mecanizado para bisagra invisible.*



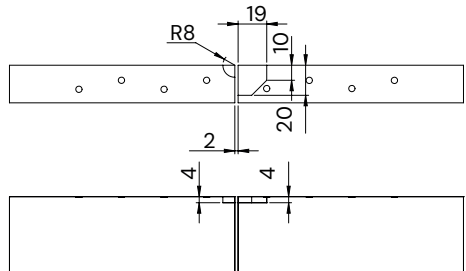
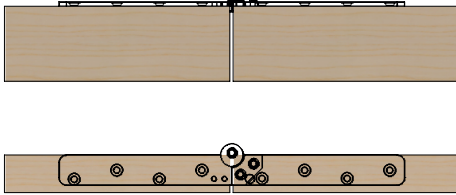
3

Usinagem para dobradiça invisível com regulagem. | *Mecanizado para bisagra invisible ajustable.*





Usinagem semiembutida/
Mecanizado semi-empotrado



Usinagem embutida/
Mecanizado empotrado

